



KRAJSKÝ ÚŘAD KARLOVARSKÉHO KRAJE
odbor školství, mládeže a tělovýchovy

**Dlouhodobý záměr vzdělávání a rozvoje vzdělávací
soustavy Karlovarského kraje**

V Karlových Varech dne 9. března 2006

Ing. Martina Klánová
vedoucí odboru školství, mládeže
a tělovýchovy

OBSAH

Úvod	3
I. Rozvoj společnosti a vzdělávání	3
I.1 Charakteristika kraje.....	3
I.2 Hlavní trendy rozvoje ekonomiky a společnosti.....	4
I.3 Trh práce v kraji.....	4
I.4 Změny vzdělávacího systému.....	8
II. Hodnocení stavu a změn v období 2003 – 2005	9
II.1 Plnění základních cílů Dlouhodobého záměru Karlovarského kraje 2003.....	9
II.2 Poznatky o průběhu a kvalitě vzdělávání ve školách a školských zařízeních v Karlovarském kraji zjištěné Českou školní inspekcí.....	13
III. Strategie rozvoje školství v Karlovarském kraji	14
III.1 Zkvalitnění a modernizace vzdělávání (kurikulární reforma).....	15
III.2 Zajišťování kvality, monitorování a hodnocení výsledků vzdělávání.....	16
III.3 Zajišťování rovnosti příležitostí ke vzdělávání.....	20
III.4 Rozvoj integrovaného systému poradenství ve školství.....	22
III.5 Zvyšování profesionality a společenského postavení pedagogických pracovníků.....	23
III.6 Podpora dalšího vzdělávání.....	23
III.7 Efektivní využívání finančních prostředků na vzdělávání.....	24
III.8 Zvýšení počtu vysokoškolsky vzdělaných obyvatel v kraji.....	25
III.9 Podpora základního uměleckého, jazykového a zájmového vzdělávání a aktivního využívání volného času.....	26
IV. Přístup ke vzdělávání a struktura vzdělávací nabídky	27
IV.1 Demografická projekce jako faktor kvantitativního vývoje.....	27
IV.2 Přístup k předškolnímu a povinnému vzdělávání.....	27
IV.3 Přístup absolventů základních škol ke střednímu vzdělávání.....	29
IV.4 Přístup absolventů středních škol k terciárnímu vzdělávání.....	30
IV.5 Stav vzdělávací nabídky středního a vyššího odborného vzdělávání.....	31
IV.6 Záměr změn vzdělávací nabídky v období 2006 – 2008.....	34
V. Financování školství v Karlovarském kraji	35
V.1 Financování regionálního školství v období 2003 – 2005.....	35
V.2 Financování regionálního školství v období 2006 – 2008.....	37
V.3 Další možnosti financování.....	39
V.4 Ekonomické zajištění rozvoje školství v kraji v období 2006-2008.....	43
Závěr	43

DLOUHODOBÝ ZÁMĚR VZDĚLÁVÁNÍ A ROZVOJE VZDĚLÁVACÍ SOUSTAVY
KARLOVARSKÉHO KRAJE

Použité zkratky:

ČŠI	česká školní inspekce
ČSÚ	Český statistický úřad
D	dálková forma vzdělávání
DDM	dům dětí a mládeže
DLZ	dlouhodobý záměr
DVPP	další vzdělávání pedagogických pracovníků
ESF	Evropský sociální fond
G	gymnázium
GS	grantové schéma
HDP	hrubý domácí produkt
ICT	informační a komunikační technologie
ISŠ	integrovaná střední škola
ISŠTE	integrovaná střední škola technická a ekonomická
KK	Karlovarský kraj
KÚ	krajský úřad
KZÚV	krajské zařízení ústavní výchovy
M	maturita
MŠ	mateřská škola
MŠMT	Ministerstvo školství, mládeže a tělovýchovy
NNO	nestátní nezisková organizace
NS	nástavbové studium
OP	operační program
OŠMT	odbor školství, mládeže a tělovýchovy krajského úřadu
OU	odborné učiliště
PrŠ	praktická škola
RgŠ	regionální školství
RLZ	rozvoj lidských zdrojů
RP	realizační projekt
SOŠ	střední odborná škola
SOU	střední odborné učiliště
SR	státní rozpočet
SROP	společný regionální operační program
ŠvP	škola v přírodě
SPgŠ	střední pedagogická škola
SPŠ	střední průmyslová škola
SSŠ	středisko služeb školám
SŠ	střední škola
SZŠ	střední zdravotnická škola
ŠS	školní statek
U	učiliště
ÚIV	Ústav pro informace ve vzdělávání
UN	uznatelné náklady
UNIV	Uznávání výsledků neformálního vzdělávání a informálního učení
ÚP	úřad práce
VOŠ	vyšší odborná škola
VŠ	vyšší škola
VZŠ	vyšší zdravotnická škola
ZČU	Západočeská univerzita
ZŠ	základní škola
ZUŠ	základní umělecká škola
ZvŠ	zvláštní škola

Úvod

Dlouhodobý záměr vzdělávání a rozvoje výchovně vzdělávací soustavy Karlovarského kraje z ledna 2003 byl prvním takovým dokumentem pro oblast vzdělávání a byl zpracován v souladu s ustanovením § 6 zákona č. 564/1990 Sb., o státní správě a samosprávě ve školství, ve znění pozdějších předpisů. Dne 1. ledna 2005 nabyl účinnosti zákon č. 561/2004 Sb., o předškolním, základním, středním, vyšším odborném a jiném vzdělávání (školský zákon), ve znění pozdějších předpisů, který v ustanovení § 9 odst. 2 ukládá krajským úřadům zpracovávat v souladu s dlouhodobým záměrem vzdělávání a rozvoje vzdělávací soustavy České republiky dlouhodobý záměr vzdělávání a rozvoje vzdělávací soustavy v kraji. Tímto postupem je zajištěna harmonizace koncepčních představ státu a jednotlivých krajů. Dokument se stává nástrojem řízení vzdělávací soustavy kraje a umožňuje vytvářet prostor pro dlouhodobý rozvoj a hodnocení jeho realizace.

Dlouhodobý záměr vzdělávání a rozvoje vzdělávací soustavy Karlovarského kraje 2006 (dále jen „DLZ KK“) vychází a navazuje na dlouhodobý záměr ČR, posuzuje změny v rozvoji společnosti a jejich vliv na vzdělávání, vyhodnocuje úkoly stanovené dlouhodobým záměrem Karlovarského kraje z roku 2003 a stanovuje hlavní strategické cíle pro další období.

DLZ KK přejímá z dlouhodobého záměru ČR 2005 šest strategických směrů, ve kterých se promítají a jsou řešeny základní trendy obsahových změn ve vzdělávání a dalších naléhavých změn s nimi souvisejících; další strategické směry stanovuje Karlovarský kraj, přičemž sedmý s ohledem na zajištění efektivity vzdělávací soustavy kraje v návaznosti na finanční zdroje, osmý se snahou zlepšit vzdělanostní strukturu obyvatel v kraji a devátý s akcentem na podporu aktivního využívání volného času:

- 1) Zkvalitnění a modernizace vzdělávání (kurikulární reforma)
- 2) Zajišťování kvality, monitorování a hodnocení výsledků vzdělávání
- 3) Zajišťování rovnosti příležitostí ke vzdělávání
- 4) Rozvoj integrovaného systému poradenství ve školství
- 5) Zvyšování profesionality a společenského postavení pedagogických pracovníků
- 6) Podpora dalšího vzdělávání
- 7) Efektivní využívání finančních prostředků na vzdělávání
- 8) Zvýšení počtu vysokoškolsky vzdělaných obyvatel v kraji
- 9) Podpora základního uměleckého, jazykového a zájmového vzdělávání a aktivního využívání volného času

I. Rozvoj společnosti a vzdělávání

I.1 Charakteristika kraje

V Karlovarském kraji se nachází nejvýznamnější koncentrace lázeňských míst v ČR. Lázeňské služby poskytuje přes 70 lázeňských zařízení, tj. přes 44 % z celé ČR. Region Karlovarského kraje je s výjimkou vojenského újezdu Hradiště prakticky celý v zónách vysokého až výjimečného potenciálu cestovního ruchu. V okresech Karlovy Vary a Cheb je hlavní prioritou lázeňství a cestovní ruch. Okres Sokolov se vyznačuje koncentrací těžby hnědého uhlí, energetickou, chemickou a strojírenskou výrobou. V kraji mají své nezanedbatelné postavení tradiční odvětví jako jsou výroba skla, porcelánu, minerálních vod, hudebních nástrojů a textilu.

Počet obyvatel Karlovarského kraje k 31. 12. 2004 dosáhl 304 588 obyvatel, z toho 51,1 % žen. Ve srovnání se stejným obdobím minulého roku se zvýšil počet živě narozených dětí o 16 a celkový počet zemřelých se snížil o 75 osob. Počet přistěhovalých do kraje byl vyšší než počet vystěhovalých, takže migrační saldo dosáhlo hodnoty 456. Celkový populační přírůstek je 339.

I.2 Hlavní trendy rozvoje ekonomiky a společnosti

Ekonomická výkonnost a regionální konkurenceschopnost jsou významným faktorem rozvoje regionů. Základním ukazatelem pro porovnání regionální konkurenceschopnosti a socioekonomické úrovně regionů je hrubý domácí produkt (HDP), který představuje hodnotu statků a služeb, jež byly v daném regionu vyprodukovány. Karlovarský kraj spolu s kraji Ústeckým a Moravskoslezským vykazují nejnižší a dlouhodobě se zhoršující dynamiku. Krizový vývoj uvedených regionů je rovněž patrný z průměrného tempa růstu HDP v letech 1999 až 2003, které je v případě Karlovarska a Ústecka záporné. Jedná se o regiony procházející hlubokou sociální a ekonomickou restrukturalizací, která doposud nebyla dokončena. Poslední dostupná data však naznačují možnou akceleraci růstu i v těchto regionech.

Karlovarský kraj patří do skupiny krajů, kde se kumulují negativní jevy. Tato skupina je charakteristická nedostatečným ekonomickým růstem celých krajů nebo jejich některých částí, doprovázeným negativními trendy v oblasti zaměstnanosti. V této skupině se koncentrují strukturálně postižené regiony a značná část hospodářsky slabých regionů. Hlavní příčinou problémů je do jisté míry „periferní“ poloha těchto regionů, přičemž jejich potenciál nebyl dosud plně využit (cestovní ruch aj.).

Počet zaměstnanců u ekonomických subjektů se sídlem na území kraje (bez podnikatelských subjektů do 20 zaměstnanců) činil v roce 2004 celkem 72 672 fyzických osob, což bylo o 8 % více než v roce 2003. Celkový nárůst počtu zaměstnanců v uvedených subjektech se projevil v okresech Karlovy Vary a Cheb.

Průměrná měsíční hrubá nominální mzda vzrostla u výše uvedených ekonomických subjektů proti předchozímu roku o 6,5 % a činila u fyzické osoby 15 415 Kč; v přepočtu na plně zaměstnané pak 15 891 Kč (nárůst o 6,3 %). Jedná se o nejnižší průměrnou mzdu v rámci ČR. Nejvyšší průměrnou mzdu v rámci kraje vykazoval okres Sokolov, nejnižší okres Cheb.

Zajímavým je zjištění, že v hodnocení podle vývozu na 1 obyvatele zaujal Karlovarský kraj příznivější postavení v porovnání s pozicí na celkovém vývozu ČR. Z uvedeného vyplývá, že exportní výkonnost nutně nekoreluje s celkovou ekonomickou výkonností měřenou HDP/obyv., má však souvislost s přímými zahraničními investicemi.

Pokud se týká oblasti vědy a výzkumu vykazuje Karlovarský kraj úplně nejnižší. vynakládané výdaje.

I.3 Trh práce v kraji

Celková nezaměstnanost

V dubnu 2005 činila míra nezaměstnanosti v Karlovarském kraji 10,1 %¹ (podle původní metodiky 11,0 %) a celkový počet nezaměstnaných dosahoval 17 004 nezaměstnaných evidovaných na úřadech práce (seřadíme-li kraje podle velikosti hodnoty míry nezaměstnanosti, pak Karlovarský kraj zaujímá 11. místo² v ČR). Ve srovnání se stejným obdobím roku 2004 je zaznamenán pokles podle původní metodiky o 0,1 procentního bodu.

V předchozích třech letech se průměrná celková míra nezaměstnanosti v ČR zvyšovala. V dubnu 2005 však celková míra nezaměstnanosti v ČR dosahovala 8,9 % (podle původní metodiky 9,8 %) - vzhledem k předchozím dubnovým hodnotám došlo k poklesu o 0,4 procentního bodu.

Celková nezaměstnanost v kraji (dubnové hodnoty)

Karlovarský kraj	Počet nezaměstnaných	Míra nezaměstnanosti %	ČR %
2002	14605	9,1%	8,8%
2003	16183	9,9%	9,6%
2004	18000	11,1%	10,2%
2005*	17004	10,1%	8,9%

* nová metodika¹

Volná pracovní místa evidovaná na úřadech práce v kraji (dubnové hodnoty)

Karlovarský kraj	Počet volných pracovních míst	Počet nezaměstnaných/ 1 volné pracovní místo	ČR
2002	1421	10,3	9,3
2003	1294	12,5	12,4
2004	1116	16,1	12,5
2005*	1317	12,9	8,6

Karlovarský kraj	Počet volných pracovních míst pro absolventy a mladistvé	Počet nezaměstnaných absolventů a mladistvých/ 1 volné pracovní místo	ČR	Podíl %	ČR %
2002	185	8,8	6,0	13,0%	17,3%
2003	185	7,7	7,2	14,3%	17,7%
2004	271	5,4	7,5	24,3%	15,2%
2005*	267	4,3	5,8	20,3%	10,6%

Pozn.: Podíl % (ČR %) = počet volných pracovních míst pro absolventy a mladistvé/ celkový počet volných pracovních míst v kraji (v ČR)
Počet volných pracovních míst pro absolventy a mladistvé zahrnuje pracovní místa, na která se mohou hlásit mladiství a absolventi škol.

Celková nezaměstnanost v jednotlivých okresech

Karlovarský kraj	Počet nezaměstnaných k dubnu 2005*	Míra nezaměstnanosti k dubnu 2005*	Míra nezaměstnanosti k dubnu 2005
Cheb	4130	8,2%	9,1%
Karlovy Vary	6686	10,0%	11,1%
Sokolov	6188	12,2%	12,6%

* nová metodika¹

Pozn.: V pravém sloupci je uvedena míra nezaměstnanosti podle původní metodiky.

¹ Se vstupem do EU (pro zajištění srovnatelnosti dat) a se snahou o získání přesnějšího ukazatele celkové nezaměstnanosti v ČR byla MPSV zavedena nová metodika statistického monitorování této oblasti. Podle této metodiky jsou získávána data o uchazečích o zaměstnání, kteří jsou "dosažitelní". Za dosažitelné jsou považováni všichni uchazeči o zaměstnání evidovaní na úřadech práce, kteří nejsou ve vazbě, ve výkonu trestu, v rekvalifikačních kurzech, nepobírají peněžitou pomoc v mateřství a nejsou v pracovní neschopnosti. Původní metodika výše uvedené okolnosti nezohledňovala.

² Řazeno vzestupně - od nejnižší hodnoty k nejvyšší. Pro srovnání: Vysočina (8,0 %), Pardubický kraj (8,3 %), Zlínský kraj (9,2 %), Jihomoravský kraj (10,0 %), Olomoucký kraj (11,2 %), Moravskoslezský kraj (14,9 %), Ústecký kraj (15,3 %).

V dubnu 2005 bylo na úřadech práce v kraji evidováno 1 317 volných pracovních míst. Na jedno evidované pracovní místo připadalo 12,9 nezaměstnaných, což je v porovnání s celorepublikovým průměrem (8,6 nezaměstnaných na jedno volné pracovní místo) vyšší počet. (Navíc je třeba brát ohled na strukturu volných pracovních míst, která nemusí příliš odpovídat struktuře nezaměstnaných evidovaných na úřadech práce.)

Volná pracovní místa na úřadech práce nelze považovat za reprezentativní vzorek poptávky po pracovních ze strany zaměstnavatelů. Je třeba brát v úvahu, že zaměstnavatelé mají zájem získat zaměstnance určité kvality, a proto v mnoha případech volí jiný způsob vyhledávání zaměstnanců (např. výběrem z těch zájemců o práci, kteří se zaměstnavatelům hlásí sami, doporučením zaměstnanců, inzertní nabídkou, Internetem, personálními agenturami atd.).

Z celkového počtu volných pracovních míst zahrnovala 20,3 %, tj. 267, pracovních míst, na která se mohli hlásit mladiství a absolventi škol (ČR - 10,6 %). Na jedno evidované volné pracovní místo v kraji, na které se mohli hlásit absolventi škol a mladiství, připadalo 4,3 těchto uchazečů, což je hodnota nižší, než je celorepublikový průměr (5,8).

Nezaměstnanost absolventů v kraji

K objektivnímu posouzení nezaměstnanosti absolventů je využíván ukazatel - míra nezaměstnanosti absolventů. Míra nezaměstnanosti absolventů je dána poměrem počtu nezaměstnaných absolventů dané kategorie vzdělání či skupiny oborů k celkovému počtu absolventů (tj. zaměstnaných, nezaměstnaných i příp. pokračujících dále ve vzdělávání) dané kategorie vzdělání či skupiny oborů. Hodnota míry nezaměstnanosti absolventů vyjadřuje, kolik procent absolventů dané kategorie vzdělání příp. skupiny oborů zůstane bez zaměstnání. V dubnu 2005 dosahovala míra nezaměstnanosti absolventů středních a vyšších odborných škol v Karlovarském kraji 12,3 % (412 nezaměstnaných absolventů), což je hodnota nižší, než je celorepublikový průměr (13,0 %). Seřadíme-li kraje podle velikosti hodnoty míry nezaměstnanosti³, pak Karlovarský kraj zaujímá 7. místo v České republice (pro srovnání Hl. m. Praha - 4,3 %, Plzeňský kraj - 8,5 %, Jihočeský kraj - 8,9 %, Liberecký kraj - 9,9 %, Královéhradecký kraj - 10,1 %, Středočeský kraj - 10,7 %).

Meziroční srovnání ukazuje, že míra nezaměstnanosti absolventů středních a vyšších odborných škol v kraji poklesla o 1,4 procentního bodu (duben 2004 - 13,7 %) a počet nezaměstnaných se snížil o 62 absolventů (duben 2004 - 474 nezaměstnaných absolventů). Poměrně značný pokles počtu nezaměstnaných absolventů je výrazným jevem posledních dvou let v celé ČR. Analýzy příčin tohoto snížení ukazují na kombinaci více faktorů, které ovlivnily a ovlivňují tento vývoj. Jsou to zejména: výrazně vyšší počet absolventů, kteří v posledních dvou letech pokračují ve vzdělávání, přechod úřadů práce na novou definici absolventa - uchazeče o zaměstnání⁴, zrušení základní vojenské služby a jistě i změna

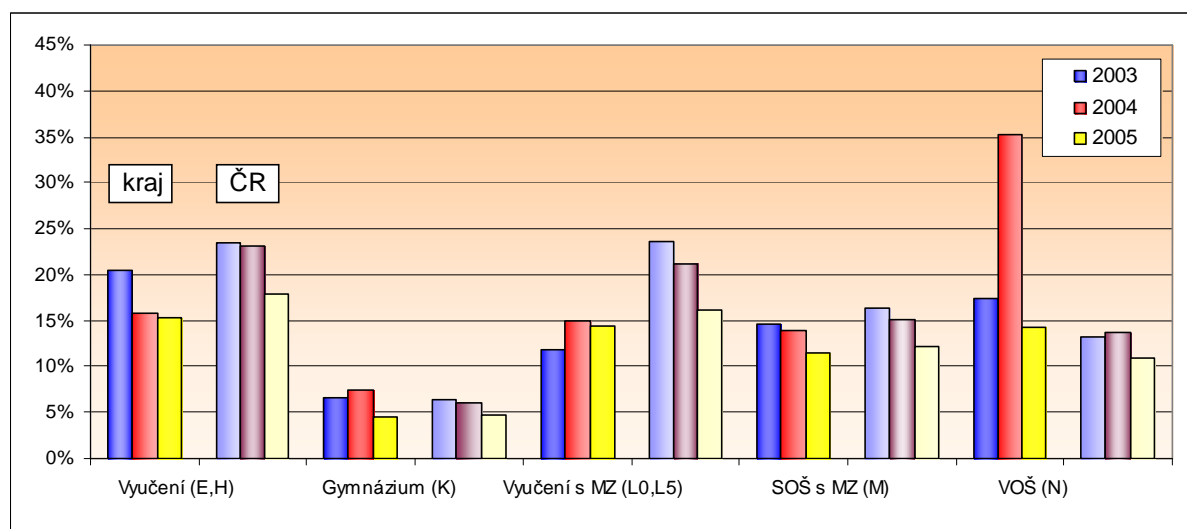
³ Řazeno vzestupně - od nejnižší hodnoty k nejvyšší.

⁴ Do roku 2004 byly počty nezaměstnaných absolventů a míry nezaměstnanosti absolventů rovněž zkrsleny nejednotným přístupem úřadů práce k definici absolventa - uchazeče o zaměstnání. Jednotlivé úřady práce přecházely postupně od dříve využívané definice (vycházející ze zákoníku práce) k novější (vycházející ze zákona o zaměstnanosti). Od roku 2005 byl přístup úřadů práce sjednocen. Nový zákon č. 435/2004 Sb., o zaměstnanosti, ze dne 13. května 2004, již pojem absolvent - uchazeč o zaměstnání nedefinuje, jsou zde vyčleňováni uchazeči, kterým je potřebné věnovat zvýšenou péči při zprostředkování zaměstnání, kam absolventi středních škol spadají v rámci kategorie - fyzické osoby do 25 let věku. Samostatně jsou uváděni pouze absolventi vysokých škol po dobu 2 let po úspěšném ukončení studia, nejdéle však do 30 let věku. Ve statistickém sledování jsou nadále ze strany ÚP a MPSV vykazovány počty absolventů škol - uchazečů o zaměstnání, a to všichni do dvou let po ukončení školy.

DLOUHODOBÝ ZÁMĚR VZDĚLÁVÁNÍ A ROZVOJE VZDĚLÁVACÍ SOUSTAVY
KARLOVARSKÉHO KRAJE

v nároku na podporu v nezaměstnanosti u absolventa.⁵ Výrazný pokles počtu vyučených nezaměstnaných absolventů, u kterých se podíl pokračujících ve vzdělávání (nástavbové studium) téměř nemění, je nutno přičíst také zvýšené nabídce pracovních příležitostí ze strany zahraničních investorů, což potvrzuje i skutečnost, že ke snížení došlo hlavně v technických oborech (zejména ve strojírenských a elektrotechnických). Porovnáme-li míry nezaměstnanosti absolventů Karlovarského kraje podle kategorie dosaženého vzdělání, nižší míry nezaměstnanosti vykazují absolventi s vyšší kategorií vzdělání (absolventi maturitních oborů středních odborných škol, gymnazisté a absolventi vyšších odborných škol⁶).

Míra nezaměstnanosti absolventů v kraji – denní studium (dubnové hodnoty)



Míra nezaměstnanosti absolventů v kraji - denní studium (dubnové hodnoty)

Karlovarský kraj	Vyučení (E,H)		Gymnázium (K)		Vyučení s maturitou (L0,L5)		SOŠ s maturitou (M)		VOŠ (N)	
	Kraj	ČR	Kraj	ČR	Kraj	ČR	Kraj	ČR	Kraj	ČR
2002	16,5%	20,3%	6,8%	7,2%	14,3%	21,4%	16,4%	15,2%	21,6%	12,9%
2003	20,4%	23,4%	6,5%	6,4%	11,7%	23,5%	14,6%	16,3%	17,4%	13,2%
2004	15,8%	23,2%	7,4%	6,1%	15,0%	21,2%	13,8%	15,0%	35,3%	13,6%
2005	15,3%	17,9%	4,6%	4,8%	14,5%	16,1%	11,4%	12,2%	14,3%	10,9%

Pozn.: Míra nezaměstnanosti absolventů = NZ/Abs.

Počet absolventů a počet nezaměstnaných absolventů v kraji - denní studium

Karlovarský kraj	Vyučení (E,H)		Gymnázium (K)		Vyučení s maturitou (L0,L5)		SOŠ s maturitou (M)		VOŠ (N)	
	Abs.	NZ	Abs.	NZ	Abs.	NZ	Abs.	NZ	Abs.	NZ
2002	1330	219	528	36	49	7	1257	206	51	11
2003	1410	288	367	24	264	31	1175	172	46	8
2004	1457	230	539	40	214	32	1156	160	34	12
2005	1360	208	522	24	242	35	1112	127	91	13

Pozn.: Abs. - počet absolventů (šk.r. 2001/2002, 2002/2003, 2003/2004, 2004/2005)

NZ - počet nezaměstnaných absolventů (dubnové hodnoty)

Při interpretaci nezaměstnanosti absolventů škol je třeba vycházet z relativního ukazatele – míry nezaměstnanosti, nikoli z ukazatele absolutního, tedy z počtu nezaměstnaných absolventů. Absolutní ukazatel – počet nezaměstnaných absolventů – je totiž pro porovnávání situace absolventů na trhu práce podle jednotlivých kategorií vzdělání a skupin oborů zavádějící.

⁵ Podpora může být přiznána pouze uchazečům o zaměstnání, kteří v posledních třech letech vykonávali zaměstnání nebo jinou výdělečnou činnost alespoň 12 měsíců, tzn. že absolventi ztratili automatický nárok na podporu v nezaměstnanosti.

⁶ V grafu a v tabulkách se u absolventů VOŠ v roce 2004 jedná o částečně zkreslenou statistiku (míra nezaměstnanosti - 35,3 %). Z 12 evidovaných nezaměstnaných absolventů jich nejméně 9 absolvovalo VOŠ mimo Karlovarský kraj.

Zjišťování míry nezaměstnanosti a její interpretace z hlediska krajů není jednoduchou záležitostí. Zatímco absolventi - uchazeči o zaměstnání jsou evidováni podle místa trvalého bydliště, absolventi škol (vůči nimž je počet nezaměstnaných absolventů poměřován) jsou uváděni podle místa školy, kde vystudovali. Uchazeči o zaměstnání bývají v některých případech zaevidováni na úřadech práce do nesprávné skupiny oborů či kategorie vzdělání. To vše vede k tomu, že hodnoty míry nezaměstnanosti, zejména ve struktuře skupin oborů, jsou do jisté míry nekorektní. Zvláště u málo frekventovaných skupin oborů nacházíme případy, kdy v kraji jsou uváděni nezaměstnaní a nevycházejí zde žádní absolventi, nebo počet nezaměstnaných převyšuje počet absolventů. Rovněž zde vznikají případy, kdy je v kraji míra nezaměstnanosti příliš nízká, neboť při určitém počtu absolventů dané skupiny oborů neexistuje žádný nezaměstnaný nebo velmi nízký počet nezaměstnaných.

Pokud tabulka u některých skupin oborů vzdělání neuvádí hodnoty některých ukazatelů, daná skupina oborů se v této kategorii vzdělání v kraji buď nevyučuje, nebo z ní vychází velmi nízký počet absolventů.

Při bližším studiu tabulky je třeba brát v úvahu, že věrohodnost ukazatele míry nezaměstnanosti je nízká, jestliže je počet absolventů dané kategorie vzdělání a skupiny oborů příliš malý (tj. pohybuje-li se řádově v desítkách).

(V části I.3 bylo čerpáno z materiálu Národního ústavu odborného vzdělávání).

Důsledky pro vzdělávací systém

Tak jako v ČR i v Karlovarském kraji je kladen důraz na rozvoj vzdělávání jako jeden ze základních předpokladů ekonomického, sociálního i environmentálního rozvoje a je rozšířena možnost jeho financování Strategie hospodářského růstu jak ČR tak krajů vychází ze základního cíle stát se flexibilní a konkurenceschopnou ekonomikou založenou na znalostech a dovednostech. V oblasti vzdělávání a kvalifikace je potřebné rozvíjet celoživotní učení a zvýšit počet vysokoškolsky vzdělaných obyvatel v kraji a reflektovat požadavky trhu práce ve struktuře i obsahu vzdělávání. Je nezbytné zvyšovat zaměstnatelnost, schopnost lidí si zaměstnání udržet či získat nové, usilovat o vyšší úroveň vzdělanosti a odborné kvalifikace. Výdaje na vzdělání lze považovat za investice do zvyšování lidského kapitálu, který podporuje a umožňuje další růst.

Rozhodujícím předpokladem pro realizaci rozvojových plánů je odpovídající úroveň lidských zdrojů. Má-li být další vývoj založen zejména na inovacích a zvyšování přidané hodnoty, je třeba také rozvíjet jejich iniciativu, tvořivost a odpovědnost.

V dalším rozvoji vzdělávacího systému je zapotřebí co nejvíce propojovat podnikové vzdělávání se školním vzdělávacím systémem a dále je nezbytné důsledně propojovat počáteční a další vzdělávání (nabídka různých forem vzdělávání i zavádění modulů, dílčích certifikátů apod.).

Je žádoucí dosáhnout co největšího možného souladu mezi požadavky trhu práce a existující vzdělávací nabídkou. Lze využít některých nepřímých nástrojů – např. propojení odborného vzdělávání s praxí, co největší zapojení zaměstnavatelů do vzdělávání, monitorování a prognózování trhu práce, těsná kooperace systémů poradenství ve školách a úřadech práce, systematické zpřístupňování informací a další. Dosáhnout úplného souladu mezi trhem práce a vzdělávací strukturou však není možné, neboť existuje poměrně dlouhý časový posun.

I.4 Změny vzdělávacího systému

Velké naděje jsou vkládány do konceptu celoživotního učení, který zdůrazňuje zejména celoživotní zaměstnatelnost a adaptabilitu pracovní síly. Vzdělávací systém může

zajistit úspěšné podmínky tím, že se propojuje počáteční vzdělávání se zaměstnáním a dalším studiem.

Vzdělání má zásadní úlohu nejen pro ekonomický, ale i sociální rozvoj, neboť rychlému vývoji se nedokáží přizpůsobit především ty skupiny obyvatel, které nemají dostatečné vzdělání ani kvalifikaci. Naléhavým problémem zůstává vysoká a dlouhodobá nezaměstnanost, spojená s marginalizací až exkluzí určitých skupin lidí a vyostřováním existujících ekonomických a sociálních nerovností. Tyto problémy u nás mohou narůstat, zvláště s ohledem na omezenou schopnost české společnosti přijímat a respektovat odlišnost.

Prioritou evropského vývoje se proto stala soudržnost společnosti. Jedním z nejdůležitějších a nejúčinnějších nástrojů pro její posílení je vzdělávání všech skupin obyvatelstva, zajištění přístupu ke vzdělávání pro všechny a rovnost vzdělávacích příležitostí. Největší vliv na zmírňování nerovností a na posilování soudržnosti společnosti mají sama struktura vzdělávací soustavy a školy odstraňující segregaci ať podle etnického původu či sociálního a kulturního statusu.

Důležitá funkce školy je mimo jiné pomáhat vyrovnávat případný nedostatek podnětů z rodiny a sloužit jako vzdělávací, kulturní a společenské středisko a rovněž jako centrum dalšího vzdělávání a získávání odborné kvalifikace.

Realizace celoživotního učení vyžaduje změny počátečního i rozvoj dalšího vzdělávání; významnou prioritou a předpokladem ostatních změn je i podpora učitelů a jejich nové role. Nové pojetí přináší změnu ve více rovinách. Především jde o vzdělávání po celou dobu života a velmi důležitou je také proměna tradiční školy. Škola musí nabízet dostatek příležitostí, mít pro žáky osobní význam, a předně musí vybudovat základy a poskytnout nástroje pro celoživotní učení a v neposlední řadě motivovat žáky, aby se v budoucnosti chtěli sami vzdělávat. Přehradu mezi vzděláváním a životem by tak měly mizet, vzdělání může být uskutečňováno v mnoha různých prostředích nejen ve vzdělávacích institucích. Pojetí celoživotního učení zdůrazňuje zejména význam učení v průběhu pracovní činnosti a usiluje o co největší propustování oblastí učení a práce.

Celoživotní vzdělávání musí být otevřeno všem bez rozdílu věku, zájmu, nadání nebo postavení a musí umožňovat co největší využití lidského potenciálu. V centru pozornosti je učící se jedinec a jeho potřeby.

Většina navrhovaných změn, které otevírá nový školský zákon, je další etapou dvou dlouhodobých procesů, kterými jsou decentralizace vzdělávacího systému a modernizace obsahu a forem vzdělávání. Předpokladem k urychlení změn v oblasti dalšího vzdělávání je přijetí zákona, který bude ověřovat a uznávat výsledky dalšího vzdělávání.

Jedním z cílů kurikulární reformy je značné posílení role školy a jejích partnerů na utváření cílů a obsahu vzdělávání vypracováním školních vzdělávacích programů. Kurikulární reforma v podstatě rozšiřuje prostor pro iniciativu a tvořivost každé školy a každého učitele. Společensky nezbytné je zvýšit péči o učitele a zvýšit přitažlivost učitelského povolání.

Na úrovni celého vzdělávacího systému lze navrhnout kompenzační opatření pro individuální znevýhodnění i pro znevýhodnění celých sociálních a etnických skupin, snížit selektivitu vzdělávacího systému a naopak zvýšit jeho propustnost.

Na evropské, národní i krajské úrovni se stále více projevuje význam vzdělání i vzdělávacího systému pro rozvoj ekonomiky, politickou stabilitu a sociální soudržnost.

II. Hodnocení stavu a změn v období 2003 - 2005

II.1 Plnění základních cílů Dlouhodobého záměru vzdělávání a rozvoje výchovně vzdělávací soustavy Karlovarského kraje z roku 2003

DLOUHODOBÝ ZÁMĚR VZDĚLÁVÁNÍ A ROZVOJE VZDĚLÁVACÍ SOUSTAVY
KARLOVARSKÉHO KRAJE

Dlouhodobý záměr vzdělávání a rozvoje výchovně vzdělávací soustavy Karlovarského kraje se stal významným nástrojem pro řízení školské politiky v kraji.

Jednou z priorit kraje bylo zajistit rozvoj středního a vyššího odborného vzdělávání včetně směřování k jeho všeobecnému pojetí (rozvoj gymnázií a lyceí). Zásadním krokem k restrukturalizaci portfolia nabídky studijních oborů středních odborných škol bylo zvyšování podílu přijímaných do oborů vzdělání lyceum. Ze statistických údajů je patrné, že podíl žáků přijatých do oborů lyceum pomalu rostl (nárůst z 0,66% ve školním roce 2001/2002 na 3,40 % ve školním roce 2004/2005).

Lze konstatovat, že celkové počty nově přijímaných žáků ke střednímu vzdělávání v průběhu posledních čtyř let mírně vzrostly. Nárůst se týká především studijních oborů SOU, maturitních SOŠ a nástaveb, což je mj. dokladem zájmu o rozšiřující se nabídku vzdělání zakončeného maturitou. Zároveň došlo k poklesu počtu žáků nastupujících do učebních oborů. Nabídka středoškolského studia byla rozšířena o lycea technického, ekonomického a pedagogického zaměření.

V případě VOŠ došlo po zřetelném poklesu počtu přijímaných studentů v letech 2002/2003 a 2003/2004 k poměrně výraznému nárůstu v roce 2004/2005. Od 1. 9. 2005 je v rejstříku škol zařazena další vyšší odborná škola, jejíž činnost zajišťuje SOŠ pedagogická, G a VOŠ Karlovy Vary. Do dalšího období chce kraj iniciovat vznik VOŠ se zaměřením na technické obory – elektrotechnika, strojírenství, informační technologie a VOŠ se zaměřením na umění a užité umění, jejíž činnost by zajišťovala SPŠ keramická Karlovy Vary.

V případě jednotlivých úkolů došlo k rozpracování dlouhodobého záměru do formy relativně samostatných projektů, kterými jsou naplňovány základní strategické priority ve vzdělávání. Zpracováním realizačních projektů (dále jen „RP“) a jejich realizací bylo umožněno plnění hlavních strategických priorit kraje stanovených v roce 2003. Podle harmonogramu bylo zpracováno celkem 11 RP, z nichž projekty č. 2, 3, 4, 7, 9 a 11 byly splněny. Jedná se o projekty:

RP 2	Vyrovnaní disproporcí v nabídce možností studia studijního oboru 79-41-K/801 gymnázium všeobecné (osmileté) na území Karlovarského kraje
RP 3	Školy v přírodě (ŠvP Stříbrná byla zrušena k 31. 7. 2005)
RP 4	Financování přímých nákladů regionálního školství
RP 7	Změny oborové struktury a s tím související změny v síti škol - Projekt byl sloučen do realizačního projektu č. 8
RP 9	Financování provozních nákladů krajem zřizovaných škol a školských zařízení
RP 11	Podpora rozvoje školních informačních center

Stav plnění ostatních realizačních projektů č. 1, 5, 6, 8, 10 je následující:

RP 1	Převod zřizovatelských funkcí u vybraných škol a školských zařízení z Karlovarského kraje na obce
Cíl:	Odstranit nesystémovost zřizovatelských funkcí.
Výsledek:	Záměr kraje byl projednán se všemi dotčenými obcemi. Zrealizován byl převod ZUŠ Nejdek k 1. 1. 2004, DDM Cheb k 1. 5. 2004, DDM Nejdek k 1. 1. 2005, DDM Sokolov k 31. 1. 2005 a DDM Nová Role k 1. 7. 2005. K 31. 12. 2005 byla ukončena činnost ZvŠ Nejdek.
Další postup:	Pokračuje jednání s městy Karlovy Vary (SpŠ, ZUŠ, DDM) a Sokolov (SpŠ). Opakovaně bude nutno jednat s městy Žlutice, Nová Role a Bečov (ZUŠ).

RP 5	Evaluace a monitorování kvality vzdělávání
------	--

DLOUHODOBÝ ZÁMĚR VZDĚLÁVÁNÍ A ROZVOJE VZDĚLÁVACÍ SOUSTAVY
KARLOVARSKÉHO KRAJE

Cíl: Zvyšovat kvalitu vzdělávání, získat potřebné informace o činnosti škol.
Výsledek: Záměry pro roky 2003, 2004 a 2005 byly splněny: plošná externí evaluace žáků 1. ročníků maturitních oborů v roce 2003, podpora škol usilujících o autoevaluaci; systémový projekt MŠMT Kvalita I – „Hodnocení výsledků vzdělávání žáků 9. tříd 2004“. Karlovarský kraj byl v tomto projektu krajem pilotním. Tento projekt byl opětovně realizován v Karlovarském kraji v roce 2005. Na podzim roku 2005 byla dalším testováním provedeným firmou SCIO s.r.o., Praha zjišťována přidaná hodnota u žáků testovaných v roce 2003 v jedné z testovaných oblastí.

Další postup: V roce 2006 dokončení testování žáků 3. ročníků ve zbývajících dvou oblastech. Dále bude pokračovat testování žáků 9. a 5. ročníků základních škol v Karlovarském kraji v rámci evaluačních projektů, které bude realizovat Centrum pro zjišťování výsledků vzdělávání.

V případě středních škol bude v roce 2006 realizován projekt Maturita nanečisto 2006. Jedná se o plošné testování společné části maturitní zkoušky v oborech vzdělání ukončených maturitní zkouškou. Realizace tohoto projektu bude zajišťována Centrem pro zjišťování výsledků vzdělávání ve spolupráci s Krajským úřadem Karlovarského kraje.

RP 6 Databáze hodnotících kritérií krajem zřizovaných škol a školských zařízení

Cíl: Vytvoření kvalitního nástroje pro komplexní evaluaci škol.

Výsledek: Byla získána některá data z Rámcových dlouhodobých plánů rozvoje škol, podkladů OŠMT, ČSÚ, ÚP, ÚIV apod. a zpracována na úrovni v současné době dostupného SW.

Další postup: Pokračovat v zavedení informačního nástroje sloužícího ke sběru, uložení a zpracování dat a jejich využití pro komplexní hodnocení škol.

RP 8 Optimalizace sítě škol

Cíl: Zefektivnit provoz středních škol zřizovaných Karlovarským krajem při rozšíření oborové nabídky a zvýšení kvality vzdělávání.

Výsledek: V návaznosti na usnesení zastupitelstva kraje č. ZK 109/04/05 byla zahájena postupná realizace optimalizace sítě středních škol zřizovaných Karlovarským krajem, která probíhala a probíhá následovně:

1) zřízení příspěvkové organizace Střední škola živnostenská, Sokolov, Komenského 7/759, s účinností od 1. 1. 2007 a sloučení příspěvkových organizací Střední průmyslová škola a Střední odborné učiliště hudebních nástrojů, Kraslice, Kpt. Jaroše 1843, a Střední škola živnostenská, Sokolov, Komenského 7/759, s účinností od 1. 7. 2007 s tím, že

- nástupnickou organizací se stane příspěvková organizace Střední škola živnostenská, Sokolov, Komenského 7/759,

- sloučením zaniká příspěvková organizace Střední průmyslová škola a Střední odborné učiliště hudebních nástrojů, Kraslice, Kpt. Jaroše 1843.

Změna: Usnesením zastupitelstva č. ZK 210/09/05 byla schválena změna názvu Střední škola živnostenská, Sokolov, Komenského 7/759 na Střední škola živnostenská Sokolov a změna jejího sídla na Sokolov, Žákovská 716.

2) sloučení příspěvkových organizací Střední odborné učiliště, Mariánské Lázně, Poštovní 7, a Hotelová škola, Mariánské Lázně, Komenského 449, s účinností od 1. 7. 2006 s tím, že

- nástupnickou organizací se stane příspěvková organizace Hotelová škola, Mariánské Lázně, Komenského 449,

DLOUHODOBÝ ZÁMĚR VZDĚLÁVÁNÍ A ROZVOJE VZDĚLÁVACÍ SOUSTAVY
KARLOVARSKÉHO KRAJE

- sloučením zaniká příspěvková organizace Střední odborné učiliště, Mariánské Lázně, Poštovní 7.

3) sloučení příspěvkových organizací Obchodní akademie, Mariánské Lázně, Lužická 412, a Gymnázium, Mariánské Lázně, Ruská 355, s účinností od 1. 7. 2006 s tím, že

- nástupnickou organizací se stane Gymnázium, Mariánské Lázně, Ruská 355,
- sloučením zaniká příspěvková organizace Obchodní akademie, Mariánské Lázně, Lužická 412.

4) sloučení příspěvkových organizací Střední odborná škola, Cheb, Baltazara Neumanna 1, Střední odborné učiliště řemesel, Cheb, Komenského 29, Střední odborné učiliště hudebních nástrojů, Luby u Chebu, Revoluční 536, a Integrovaná střední škola zem. - man., Odborné učiliště a Učiliště, Cheb, Obrněné brigády 6, s účinností od 1. 7. 2006 s tím, že

- nástupnickou organizací se stane Integrovaná střední škola zem. - man., Odborné učiliště a Učiliště, Cheb, Obrněné brigády 6,
- sloučením zanikají příspěvkové organizace Střední odborná škola, Cheb, Baltazara Neumanna 1, Střední odborné učiliště řemesel, Cheb, Komenského 29, Střední odborné učiliště hudebních nástrojů, Luby u Chebu, Revoluční 536.

Změna: Usnesením rady č. RK 611/08/05 byla schválena s účinností 1. 9. 2005 změna místa uskutečňování vzdělávání poskytovaného Středním odborným učilištěm, Luby u Chebu, Revoluční 536, na místo Cheb, Obrněné brigády 26.

Usnesením zastupitelstva č. ZK 210/09/05 byl změněn termín sloučení Integrované střední školy zem. - man., Odborného učiliště a učiliště, Cheb Obrněné brigády 6, se Středním odborným učilištěm hudebních nástrojů, Luby u Chebu, Revoluční 536, z 1. 7. 2006 na 1. 10. 2005.

5) sloučení příspěvkových organizací Střední odborná škola, Střední odborné učiliště, Odborné učiliště a Praktická škola, Nejdek, Husova 600, a Střední odborné učiliště a Učiliště, Abertamy, Hornická 286, s účinností od 1. 7. 2006 s tím, že

- nástupnickou organizací se stane Střední odborná škola, Střední odborné učiliště, Odborné učiliště a Praktická škola, Nejdek, Husova 600,
- sloučením zaniká příspěvková organizace Střední odborné učiliště a Učiliště, Abertamy, Hornická 286.

6) sloučení příspěvkových organizací Střední průmyslová škola keramická, Karlovy Vary, nám. 17. listopadu 12, a Střední odborné učiliště keramické a sklářské a Učiliště, Karlovy Vary, Závodu míru 144, s účinností od 1. 7. 2006, s tím, že

- nástupnickou organizací se stane Střední průmyslová škola keramická, Karlovy Vary, nám. 17. listopadu 12,
- sloučením zaniká příspěvková organizace Střední odborné učiliště keramické a sklářské a Učiliště, Karlovy Vary, Závodu míru 144.

7) sloučení příspěvkových organizací Střední odborné učiliště automobilní a strojírenské a Učiliště, Ostrov, Dolní Žďár 43, a Střední průmyslová škola, Ostrov, Jáchymovská 1, s účinností od 1. 7. 2006, s tím, že

- nástupnickou organizací se stane Střední průmyslová škola, Ostrov, Jáchymovská 1,
- sloučením zaniká příspěvková organizace Střední odborné učiliště automobilní a strojírenské a Učiliště, Ostrov, Dolní Žďár 43.

Změna: Usnesením zastupitelstva č. ZK 210/09/05 bylo změněno určení nástupnické organizace na Střední odborné učiliště automobilní a strojírenské a Učiliště, Ostrov, Dolní

DLOUHODOBÝ ZÁMĚR VZDĚLÁVÁNÍ A ROZVOJE VZDĚLÁVACÍ SOUSTAVY
KARLOVARSKÉHO KRAJE

Žďár 43, a zároveň byla schválena změna názvu nástupnické organizace na Střední průmyslová škola Ostrov s účinností od 1. 7. 2006.

- 8) sloučení příspěvkových organizací Střední průmyslová škola, Střední odborné učiliště stavební a Učiliště, Královské Poříčí, Lázeňská 176, a Integrovaná střední škola technická a ekonomická, Sokolov, Jednoty 1620, s účinností od 1. 7. 2006, s tím, že
- nástupnickou organizací se stane Integrovaná střední škola technická a ekonomická, Sokolov, Jednoty 1620,
 - sloučením zaniká příspěvková organizace Střední průmyslová škola, Střední odborné učiliště stavební a Učiliště, Královské Poříčí, Lázeňská 176.

V rámci optimalizace sítě středních škol rozhodly orgány kraje ještě o dalších souvisejících změnách, které byly nebo jsou postupně realizovány:

- 9) Usnesením zastupitelstva č. ZK 165/06/05 bylo schváleno ukončení činnosti domova mládeže a školní jídelny při Středním odborném učilišti, Mariánské lázně, Poštovní 7, s účinností od 1. 9. 2005 s tím, že činnost těchto školských zařízení bude zajišťována příspěvkovou organizací Domov mládeže, Mariánské Lázně, Klíčova 4.

- 10) Usnesením zastupitelstva č. ZK 211/09/05 byla zrušena činnost školní jídelny a domova mládeže Střední zdravotnické školy a Vyšší zdravotnické školy, Karlovy Vary, Poděbradská 1, s účinností od 1. 7. 2006 s tím, že činnost těchto školských zařízení bude zajišťovat Domov mládeže, Karlovy Vary, Lidická 38, a školní stravování částečně i Střední odborné učiliště stravování a služeb, Karlovy Vary, Ondřejská 56.

- 11) Usnesením rady č. RK 791/10/05 bylo schváleno převedení některých oborů vzdělání mezi školami případně zařazení nových oborů.

Další postup: Pokračování v realizaci přijatých usnesení orgánů kraje.

RP 10 Centrum celoživotního vzdělávání v technických oborech - ISŠTE Sokolov
Cíl: Vybudování centra vzdělávání a zvýšení účasti na vzdělávání.
Výsledek: Vznik pobočky Fakulty strojní ZČU Plzeň v ISŠTE od akademického roku 2004/2005, ale z důvodu nezájmu uchazečů dosud nebyla výuka zahájena. Proběhla rekonstrukce dílen a byla získána státní dotace na nákup vybavení.
Další postup: Usnesením rady č. RK 786/10/05 vzala rada kraje na vědomí, že v rámci 4. kola výzvy Společného regionálního operačního programu, opatření 3.1 Infrastruktura pro rozvoj lidských zdrojů v regionech, byl k financování vybrán projekt „Odborné učebny pro všechny a učení pro celý život“ příspěvkové organizace Integrovaná střední škola technická a ekonomická, Sokolov, Jednoty 1620, a zastupitelstvo kraje schválilo poskytnutí příspěvku a bezúročné finanční půjčky.

II.2 Poznatky o průběhu a kvalitě vzdělávání ve školách a školských zařízeních v Karlovarském kraji zjištěné Českou školní inspekcí

V mateřských školách (většinou zřizovaných obcemi) je využíván rámcový vzdělávací program pro předškolní vzdělávání při tvorbě vlastních vzdělávacích programů. Organizace předškolního vzdělávání je více přizpůsobována zájmům a potřebám dětí. Děti v mateřských školách jsou velmi dobře motivované podnětným prostředím. Pokračuje snaha o otevřenost mateřských škol nejen vůči rodičům, ale i dalším partnerům školy.

V případě základních škol (vesměs zřizovaných obcemi) došlo k výraznému zlepšení vybavení škol výpočetní technikou a tím se rozšířila nabídka volitelných předmětů pro žáky 2. stupně základních škol. Školy využívají výpočetní techniku v různých projektech, ale zatím není příliš využívána pro výuku jednotlivých předmětů. Plánování a příprava výuky v ZŠ jsou hodnoceny Českou školní inspekcí jako velmi dobré. Školy se začínají více orientovat na formy práce vedoucí k aktivnímu učení. Rezervy jsou shledávány v hodnocení žáků, většina škol nemá vytvořeny žádné nástroje pro hodnocení výsledků žáků.

Ve středních školách (většinu z nich zřizuje Karlovarský kraj) jsou plněny a upraveny učební plány s ohledem na podmínky a zaměření školy. Zejména volitelné předměty jsou zařazovány se záměrem prohloubit odborné a jazykové znalosti žáků. Některé školy se více orientují na vlastní výukové projekty s cílem propojit teoretické znalosti a praktické dovednosti.

Plánování výuky je ve většině škol na dobré úrovni, avšak někdy vyučující více preferují odbornou stránku vyučovacích hodin na úkor metodické. Rovněž formy práce přispívající k aktivnímu učení žáků zařazují vyučující spíše ojediněle a ojediněle je taktéž motivace žáků. Jak v základních tak i ve středních školách je ve velmi malé míře při vyučování využívána možnost vzájemného hodnocení a sebehodnocení žáků. Průběh a kvalita vyučovacích hodin jsou nejlépe hodnoceny ve středních odborných učilištích, a to zejména v praktickém vyučování.

V základních uměleckých školách Česká školní inspekce shledala převážně stabilní počet žáků a pedagogů, neklesající úroveň výchovně vzdělávacího procesu a jeho výsledků např. v soutěžích a v přípravě žáků ke studiu ve středních nebo vysokých školách uměleckého a pedagogického zaměření.

V domech dětí a mládeže a v domovech mládeže byla inspekcí shledána velmi dobrá úroveň ve všech oblastech jejich činnosti. Zájmové útvary jsou vedeny na dobré profesionální úrovni.

Personální podmínky vzdělávání v Karlovarském kraji jsou s výjimkou mateřských škol stále nepříznivé. Personální zajištění výuky se zhoršilo zejména na 1. stupni venkovských škol a ve školách neúplných. Do škol téměř nepřicházejí absolventi pedagogických fakult a věkový průměr učitelských sborů se opět zvýšil. Personální podmínky ve středních školách jsou sice lepší než v základních, avšak horší než v ostatních krajích. Ve středních odborných učilištích nemá odbornou a pedagogickou způsobilost většina učitelů cizích jazyků, což negativně ovlivňuje kvalitu výuky.

Materiální podmínky ve středních školách se liší podle druhu a typu školy i charakteru vyučovaného oboru. Ve středních odborných učilištích je vytvořeno velmi dobré materiální zázemí pro výuku odborného výcviku.

III. Strategie rozvoje školství v Karlovarském kraji

V souladu s dlouhodobým záměrem ČR se Karlovarský kraj zaměří na obdobné strategické směry, aby bylo možné sladit podporu státu s podporou kraje. Stanovené strategické směry jsou navzájem propojeny a proto tvoří nedílný celek.

Úlohou kraje je především:

- stanovení koncepčních priorit a cílů rozvoje vzdělávací soustavy vyplývajících z rozvojových priorit a konkrétních potřeb kraje na straně jedné a zajišťujících nezbytnou mírou návaznosti na koncepční záměry státu na straně druhé;
- vytvoření nezbytných předpokladů a podmínek k dosahování koncepčních záměrů co nejefektivnější cestou;

- přijetí odpovídající strategie realizace, tj. takových opatření, které by školy, jejich zřizovatele, pedagogické pracovníky a další partnery motivovaly k podpoře a dosahování cílů.

Rozvoj vzdělávací soustavy v Karlovarském kraji ovlivňují regionální specifika. Program rozvoje Karlovarského kraje na roky 2004 – 2006 obsahuje mimo jiné SWOT analýzu v oblasti lidský potenciál. Tato analýza upozorňuje na slabé stránky a možná nebezpečí či hrozby, s nimiž je třeba počítat a jež mohou vzdělávání ovlivňovat. Patří mezi ně hlavně nízký podíl vysokoškolsky vzdělaných obyvatel, špatná věková ale i aprobační struktura pedagogických pracovníků a další prohlubování tohoto negativa, pokračující odchod mladých kvalifikovaných pracovních sil zejména s vysokoškolským vzděláním z kraje, nedostatečné pokračování v trendu a v procesu modernizace vzdělávací soustavy.

Dostatečná kapacita středních škol je sice uvedena jako silná stránka, avšak zejména z hlediska ekonomického je tento stav neefektivní. Nabízí se možnost využití některých příležitostí k rozvoji, např. větší přizpůsobování nabídky oborů vzdělání poptávce na trhu práce, rozšíření systému rekvalifikací, případně vybudování center celoživotního vzdělávání, usilování o další rozvoj vyššího odborného, případně vysokého školství v kraji.

Vzdělanostní struktura Karlovarského kraje se značně liší od průměru České republiky téměř ve všech hodnotách, a to vždy v neprospěch Karlovarského kraje. V kraji není dostatek investorů a firem orientovaných na inovace a nové technologie a tudíž není vytvářen dostatek pracovních míst pro vysoce kvalifikované odborníky ať už vysokoškoláky či absolventy vyšších odborných škol.

III.1 Zkvalitnění a modernizace vzdělávání (kurikulární reforma)

Kurikulární reforma je prioritou školství, která má vést ke zvýšení kvality, efektivity a inovativnosti vzdělávání. Realizace kurikulární reformy se postupně stává realitou škol a vyžaduje podporu odbornou, finanční, materiální, propagační i společenskou.

Cílem reformy je, aby se prostřednictvím školních vzdělávacích programů stalo vzdělávání užitečnějším pro děti, žáky a studenty a vedlo zejména k růstu vzdělanosti a rozvoji ekonomiky.

Podpora vzdělávání učitelů je klíčovým parametrem kurikulární reformy, která směřuje k získání klíčových kompetencí jako vyváženého souboru vědomostí, dovedností, schopností a postojů důležitých pro osobní rozvoj každého člověka.

Ve vztahu k obcím považuje kraj za svou výraznou prioritu prohlubovat vzájemnou spolupráci zejména tam, kde se setkávají zájmy obou. Kraj využije všech dostupných nástrojů při zkvalitňování a modernizaci vzdělávání. Kraj bude podporovat a vytvářet organizačně technické podmínky pro další vzdělávání pedagogických pracovníků vedoucího k rozvoji profesních kompetencí potřebných pro tvorbu školních vzdělávacích programů a k implementaci reformy školství do praxe. Kraj bude zejména podporovat zapojení škol do projektů či pilotního ověřování tvorby školních vzdělávacích programů.

Oblasti, ve kterých výrazně zaostáváme za evropskými zeměmi a bez kterých nelze zajistit uplatnitelnost absolventů škol na trhu práce, je nutné specificky podpořit. Jedná se o programy zkvalitnění výuky cizích jazyků a zvyšování základních dovedností v oblasti informační gramotnosti.

Kraj bude podporovat zapojení učitelů do programů zaměřených na jazykovou a metodickou přípravu učitelů vyučujících cizí jazyky, vzdělávání učitelů zaměřené na praktické využití informačních a komunikačních technologií ve výuce, na oblast prevence negativních jevů a na vzdělávání řídicích pracovníků zejména v oblasti autoevaluace škol a dále vzdělávání učitelů v oblasti e-learningových kurzů v regionálním školství.

DLOUHODOBÝ ZÁMĚR VZDĚLÁVÁNÍ A ROZVOJE VZDĚLÁVACÍ SOUSTAVY
KARLOVARSKÉHO KRAJE

Dále je nezbytné zaměřit se na enviromentální vzdělávání, výchovu a osvětu tak, aby vedly k myšlení a jednání, které je v souladu s principem trvale udržitelného rozvoje, k vědomí odpovědnosti za udržení kvality životního prostředí a jeho jednotlivých složek a k úctě k životu ve všech jeho formách.

Aby kraj mohl zajistit realizaci kurikulární reformy v celém rozsahu a další úkoly související s kvalitou vzdělávání ve školách, **vyhlašuje pro tuto oblast následující strategické cíle:**

strategický cíl		opatření
A.	Zkvalitnění personálních a materiálních podmínek vzdělávání	<ul style="list-style-type: none"> - podpora jazykového vzdělávání pedagogických pracovníků - podpora vzdělávání pedagogických pracovníků v oblasti speciální pedagogiky - informační podpora inovace pedagogické práce - podpora vzdělávání pedagogických pracovníků v oblasti ICT - podpora vzdělávání pedagogických pracovníků v oblasti prevence negativních jevů - podpora vzdělávání pedagogických pracovníků v enviromentální oblasti - podpora vzdělávání pedagogických pracovníků v tvorbě školních vzdělávacích programů - podpora vzdělávání řídicích pracovníků škol zejména v oblasti autoevaluace škol
B.	Zkvalitnění a modernizace vybavenosti škol ICT infrastrukturou	<ul style="list-style-type: none"> - finanční podpora školám, které se zapojí do projektu vyhlášeného krajem

III.2 Zajišťování kvality, monitorování a hodnocení výsledků vzdělávání

Smyslem vytváření komplexního systému evaluace vzdělávání je zpětná kontrola postupně zaváděné kurikulární reformy. Úspěch je podmíněn do značné míry opět dalším vzděláváním pedagogických pracovníků, ale i ostatních účastníků v různých oblastech hodnocení.

Přijímání ke vzdělávání do středních škol v dnešní podobě nezaručuje maximální objektivitu a do určité míry negativně ovlivňuje i práci základních škol. Při širším zavádění diagnostického hodnocení půjde o přesunutí hlavní váhy výběru uchazečů při přijímání do vyššího stupně vzdělání na výsledné zhodnocení žáka při ukončování nižšího stupně vzdělání. Jedná se o výstupní hodnocení v uzlových místech vzdělávací dráhy – v 5. a 9. ročníku základních škol a odpovídajících ročníků víceletých gymnázií a dále jednotná maturitní a závěrečná zkouška.

Z výsledků výzkumu OECD PISA (Program pro mezinárodní hodnocení studentů Organizace pro ekonomickou spolupráci a rozvoj) 2003 Učení pro zítřek vyplývá, že Karlovarský kraj si ve většině vybraných charakteristik nevede příliš dobře, což dokládají data v níže uvedených tabulkách a grafech.

Vybrané charakteristiky krajů v České republice

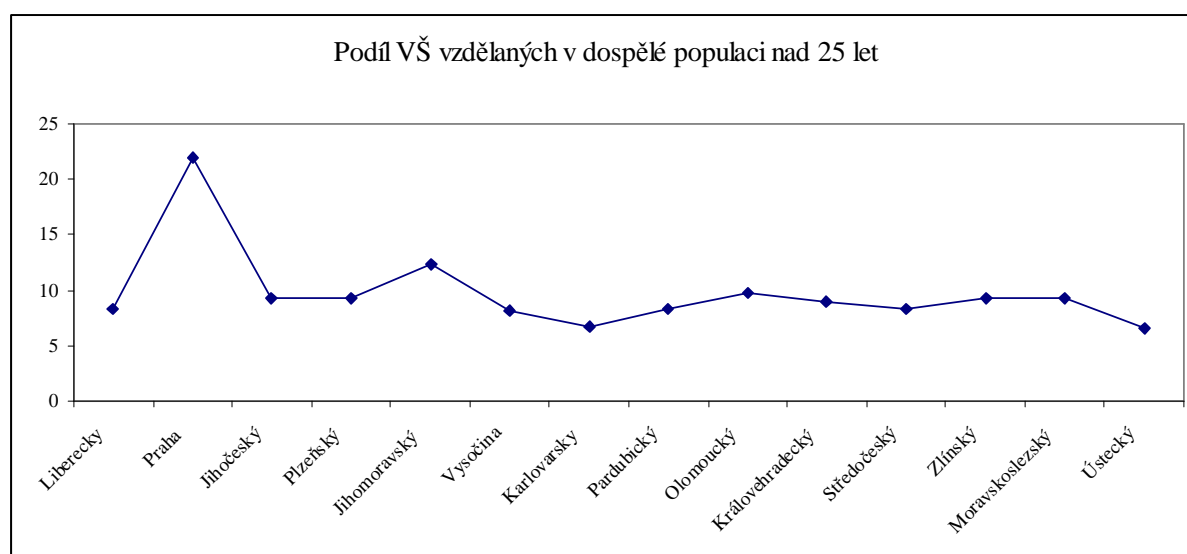
	Karlovarský kraj	ČR celkem
--	------------------	-----------

DLOUHODOBÝ ZÁMĚR VZDĚLÁVÁNÍ A ROZVOJE VZDĚLÁVACÍ SOUSTAVY
KARLOVARSKÉHO KRAJE

Podíl VŠ vzdělaných v dospělé populaci nad 25 let (%)	6,7	10,6
Podíl nezaměstnaných (%)	10,6	10,3
Poměr učitelů ZŠ k obecné mzdové hladině (%)	119,0	102,6
Podíl žáků ZŠ se zaměřením (%)	19,2	21,5
Podíl cizinců v počtu obyvatel (%)	4,6	2,5

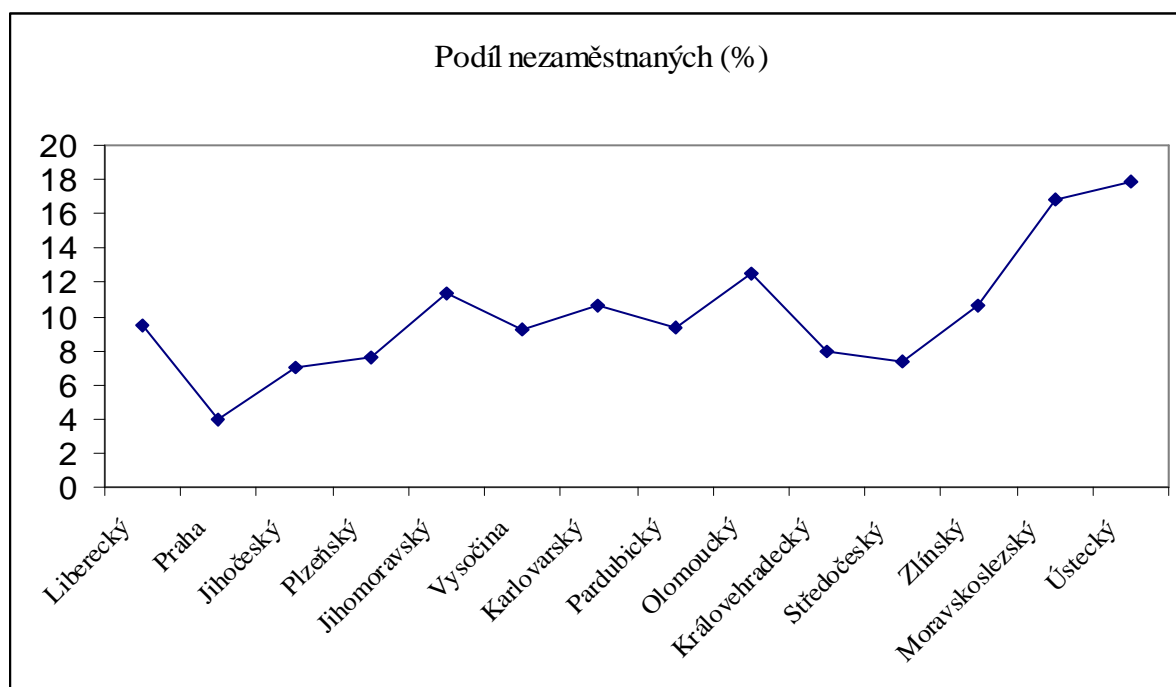
Kraj	Podíl VŠ vzdělaných v dospělé populaci nad 25 let	Podíl nezaměstnaných (%)	Poměr platu učitelů k obecné mzdové hladině (%)	Podíl žáků se zaměřením (%)	Podíl cizinců v počtu obyvatel
Liberecký	8,4	9,5	114,7	22,4	2,4
Praha	22,0	4,0	82,5	44,6	6,2
Jihočeský	9,3	7,0	114,7	20,5	1,7
Plzeňský	9,3	7,6	108,5	19,1	2,4
Jihomoravský	12,4	11,4	112,3	20,8	2,2
Vysočina	8,1	9,2	118,4	17,0	1,2
Karlovarský	6,7	10,6	119,0	19,2	4,6
Pardubický	8,4	9,4	119,7	8,9	1,1
Olomoucký	9,8	12,5	119,9	21,0	1,1
Královehradecký	8,9	7,9	115,9	16,2	1,8
Středočeský	8,3	7,4	105,2	15,8	2,8
Zlínský	9,3	10,6	116,8	21,2	1,4
Moravskoslezský	9,3	16,8	107,8	21,0	1,6
Ústecký	6,5	17,9	114,8	21,7	2,2
Česká republika	10,6	10,3	102,6	21,5	2,5

Grafické znázornění v jednotlivých ukazatelích

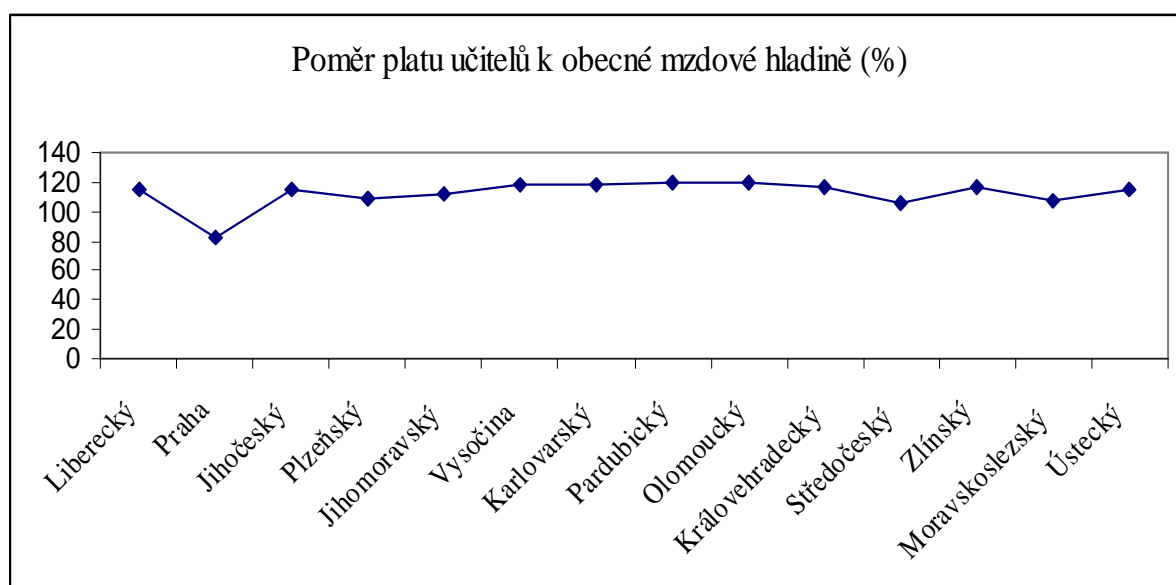


Nejvyšší podíl VŠ vzdělaných v dospělé populaci nad 25 let je v Praze a v Jihomoravském kraji.

DLOUHODOBÝ ZÁMĚR VZDĚLÁVÁNÍ A ROZVOJE VZDĚLÁVACÍ SOUSTAVY
KARLOVARSKÉHO KRAJE

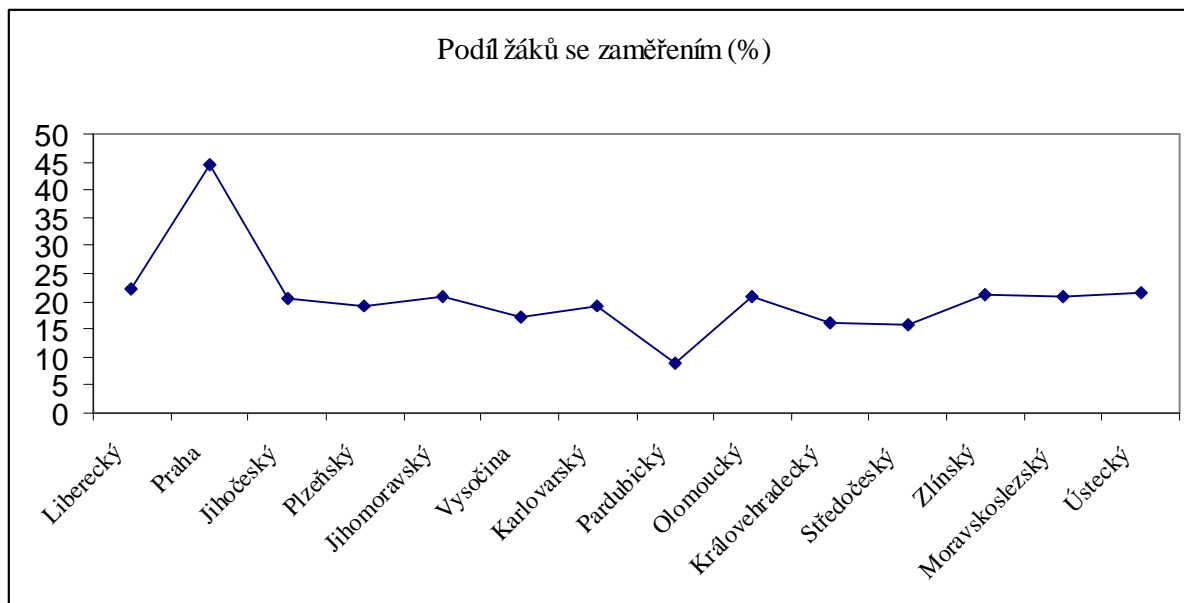


Nejvyšší míra nezaměstnanosti byla zjištěna v Ústeckém a Moravskoslezském kraji.

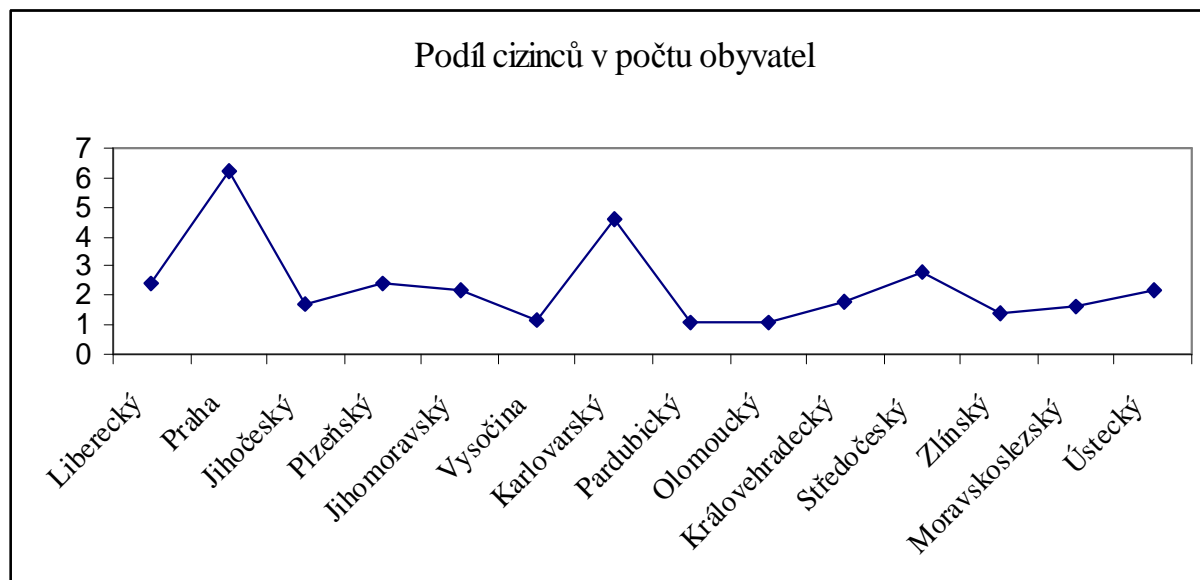


Nejnižší poměr platů učitelů na základních školách ke mzdové hladině regionů může zapříčinit nižší kvalitu učitelského sboru a následně negativně ovlivnit úroveň výuky

DLOUHODOBÝ ZÁMĚR VZDĚLÁVÁNÍ A ROZVOJE VZDĚLÁVACÍ SOUSTAVY
KARLOVARSKÉHO KRAJE



Jedná se např. o zaměření jazykové, matematické apod.



Nejvyšší zastoupení cizinců v jednotlivých krajích je v Praze a v Karlovarském kraji.

Záměrem Karlovarského kraje je vytvořit pro evaluační aktivity dlouhodobý rámec a k tomu potřebuje kvalitní informace o školách. Evaluace vzdělávacích výsledků pomáhá nejen školám ale i zřizovatelům získat informace o stavu škol a přispět k jejich úspěšnému rozvoji.

K zajištění základu pro dlouhodobou autoevaluaci škol zamýšlí kraj každoročně využívat služby nabízené k hodnocení výsledků vzdělávání ve středních školách. Jedná se o projekt založený na testování žáků na počátku a konci studia, což umožňuje stanovit přidanou hodnotu školy. Podmínkou je, aby byl projekt v souladu se státní maturitou.

Záměrem kraje je i v dalších letech rozvíjet systém měření výsledků vzdělávání v základních i středních školách, který se stane jedním z hlavních informačních vstupů pro zvyšování kvality vzdělávání. Kraj bude i nadále zapojen do systémového projektu MŠMT Monitorování kvality (zkrácený název zní Kvalita I) tím, že naváže na již dvouletou zkušenost

DLOUHODOBÝ ZÁMĚR VZDĚLÁVÁNÍ A ROZVOJE VZDĚLÁVACÍ SOUSTAVY
KARLOVARSKÉHO KRAJE

v zapojení 9. ročníků základních škol do projektu „Hodnocení výsledků vzdělávání žáků 9. tříd“, který byl realizován ve spolupráci s Centrem pro zjišťování výsledků vzdělávání.

Podstatného zvýšení kvality vzdělávání lze dosáhnout především vlastním hodnocením školy, které je východiskem pro zpracování výroční zprávy o činnosti školy a jedním z podkladů pro hodnocení Českou školní inspekcí. Kraj proto ve spolupráci s MŠMT finančně i metodicky podpoří školy, které se přihlásí do projektů vyhlášených k vytvoření systému autoevaluace. Práce ředitele školy s výsledky monitorování kvality školy bude jedním z hlavních kritérií hodnocení ředitelů škol zřizovatelem. Zřizovatel se zaměří na to, jak ředitel dbá o přijímání opatření ke zlepšení podmínek, průběhu a výsledků vzdělávání, jak zabezpečuje podporu žáků a studentů a jak funguje spolupráce s rodiči a školskou radou.

Kraj hodlá i nadále podporovat objektivizaci výběru žáků ke vzdělávání ve středních školách využíváním objektivních nástrojů spočívajících v intenzivní konzultační činnosti KÚ při stanovování kritérií přijímacího řízení ke vzdělávání ve středních školách a důslednou kontrolou při souvisejícím odvolacím řízení.

Kraj má záměr vybudovat školský informační systém s cílem zefektivnit a zrychlit systém manažerského řízení škol a posílit roli klientů vzdělávání. Tento systém umožní posílit roli ředitele školy a výrazně zvýší informovanost zřizovatele a rodičovské veřejnosti.

Kraj hodlá ovlivňovat kvalitu vzdělávání a **vyhlašuje pro tuto oblast následující strategický cíl:**

strategický cíl		opatření
C.	Monitorování a hodnocení výsledků vzdělávání	<ul style="list-style-type: none">- finanční podpora škol, které se zapojí do projektu zavádění autoevaluačních nástrojů- zapojení do projektů monitorování kvality- podporovat objektivizaci výběru žáků na střední školy- hodnocení práce ředitelů škol s výsledky monitorování kvality- vyhledávání a podpora talentovaných žáků- podpora vzniku tříd s rozšířeným vyučováním jazyků, estetických předmětů a tělesné výchovy- využívání výsledků odborných, uměleckých a sportovních soutěží a přehlídek

III.3 Zajišťování rovnosti příležitostí ke vzdělávání

Důležitým projevem sociální soudržnosti společnosti je zajištění rovného přístupu ke vzdělávání bez ohledu na druh znevýhodnění. Na významu nabývá vytváření podmínek pro integraci osob se speciálními vzdělávacími potřebami do běžného vzdělávacího proudu. Zvýšená pozornost by měla být věnována vzdělávání a podpoře integrace romské komunity.

Vzhledem ke zvyšujícímu se počtu cizinců na našem území je nutné podporovat projekty multikulturní výchovy dětí a mládeže. Součástí je i prevence sociálně patologických jevů ve školách a s ní úzce související podpora péče o volnočasové vzdělávání dětí a mládeže.

Sociální složení obyvatelstva, značná míra nezaměstnanosti a neoptimální vzdělanostní struktura obyvatelstva v Karlovarském kraji vyvolává potřebu věnovat zvýšenou pozornost oblasti primární prevence sociálně nežádoucích jevů dětí a mládeže ve školách a školských zařízeních. Na školách sice působí školní metodici prevence, ne všude však mají podporu vedení škol a zcela chybí systematické vzdělávání těchto pracovníků. Stejně tak chybí propojení organizací, institucí a dalších subjektů působících na území našeho regionu, které se zabývají problematikou prevence sociálně patologických jevů.

DLOUHODOBÝ ZÁMĚR VZDĚLÁVÁNÍ A ROZVOJE VZDĚLÁVACÍ SOUSTAVY
KARLOVARSKÉHO KRAJE

Úkolem kraje je vytvořit jednotnou koncepci prevence sociálně nežádoucích jevů založenou na systematickém propojení všech subjektů a na jejich vzájemné spolupráci, která bude zahrnovat jak oblast primární prevence tak i návaznost na prevenci sekundární. Stěžejní oblastí zůstává prevence primární, která je realizována přímo na školách a podmínkou pro její úspěšnost jsou vzdělání a připravení pedagogové. Prevence není záležitostí pouze jediného pedagoga – metodika ve škole, ale celého týmu vyškolených učitelů. Kraj bude podporovat vytváření těchto školních týmů a věnovat pozornost systematické odborné přípravě pedagogických pracovníků. Ve spolupráci s MŠMT bude i nadále podporovat projekty jednotlivých škol a školských zařízení zaměřené na prevenci sociálně patologických jevů, které školy každoročně podávají.

Hlavním cílem kraje v primární prevenci negativních jevů ve školách a školských zařízeních je ochránit děti a mládež před nežádoucími sociálně patologickými jevy a realizovat výchovu dětí a mládeže ke zdravému životnímu stylu, k posilování odpovědnosti za kvalitu vlastního života.

Kraj bude podporovat zřizování přípravných tříd pro děti ze sociokulturně znevýhodněného prostředí, jakož i využívání činnosti asistenta pedagoga v případě vzdělávání dětí, žáků a studentů se zdravotním postižením či zdravotním nebo sociálním znevýhodněním. Důležitým bodem strategie je rozšíření nabídky oborů vzdělání ve středních nebo vyšších odborných školách o specificky zaměřené obory v oblasti pedagogické, sociální a sportovní a dále o obory vzdělání potřebné na trhu práce (viz část IV.6). Kraj bude podporovat vzdělávání pedagogických pracovníků v oblasti multikulturní výchovy.

V oblasti ústavní a náhradní výchovy bude Karlovarský kraj podporovat umístění dětí s nařízenou ústavní výchovou do pěstounských rodin. V této souvislosti musí dojít k úzké spolupráci mezi odborem školství, mládeže a tělovýchovy, odborem sociálních věcí a dalšími odbory krajského úřadu. Aby se co nejvíce vyrovnaly životní podmínky těchto dětí s nařízenou ústavní výchovou, které nebudou mít z různých důvodů možnost být umístěny do pěstounských rodin, bude kraj urychleně transformovat dnešní síť dětských domovů na zařízení rodinného typu odpovídající moderním trendům.

Aby kraj mohl ovlivňovat rovnost přístupu ke vzdělávání a zajistit vyrovnání podmínek dětí s nařízenou ústavní nebo ochrannou výchovou, **vyhlašuje pro tuto oblast následující strategické cíle:**

strategický cíl		opatření
D.	Zajišťování sociální soudržnosti a rovnosti příležitostí ke vzdělávání	<ul style="list-style-type: none"> - zřizování přípravných tříd a tříd s upravenými vzdělávacími programy - zřizování funkce pedagogických asistentů - podpora dalšího vzdělávání pedagogických pracovníků - podpora oborů vzdělání v oblasti pedagogické, sociální, sportovní a dalších - podpora vzniku oborů vzdělání potřebných na trhu práce a reflektujících vzdělanostní strukturu obyvatel - podpora škol zapojených do projektů primární prevence, do projektů podpory zdraví do škol, environmentální a dopravní výchovy
E.	Přebudování dětských domovů na zařízení rodinného typu	<ul style="list-style-type: none"> - zajistit realizaci investičních akcí k přebudování dětských domovů na rodinný typ

III.4 Rozvoj integrovaného systému poradenství ve školství

V důsledku dynamických proměn ve společnosti i ve vzdělávání nabývá pro všechny zainteresované skupiny zájemců stále více na významu možnost nalezení potřebných informací na jednom dálkově přístupném místě. Integrovaný systém poradenství ve školství propojuje školský portál, kariérové poradenství, pedagogicko-psychologické i speciálně pedagogické poradenství.

Hlavním přínosem školského portálu bude rychlá a jednotná evidence na školách, e-learning, centrální úložiště kurzů a v budoucnu i komplexní školský portál Karlovarského kraje s propracovaným redakčním systémem.

Kariérové poradenství je jedním z nástrojů, které pomáhají ke správnému rozhodnutí o volbě vzdělávací cesty a profesní orientaci. Je významným faktorem prevence nezaměstnanosti v silícím konkurenčním prostředí na trhu práce.

Dalším nezbytným mechanismem, který chce kraj podporovat, je informační systém o vzdělávání a trhu práce. Informace z této oblasti – komplexní, patřičně strukturované a snadno dostupné – jsou nezbytné nejen pro řízení školství, ale i pro racionální rozhodování všech jeho účastníků. Jsou potřebné pro všechny následující cílové skupiny:

- krajské orgány pro řízení a výkon zřizovatelské funkce a pro zajišťování rozvoje lidských zdrojů;
- vedení škol pro zajištění odpovídající vzdělávací nabídky a dalšího rozvoje školy;
- úřady práce pro realizaci aktivní politiky zaměstnanosti;
- žáky a studenty všech úrovní vzdělávací soustavy pro rozhodování o volbě vzdělávací dráhy a uplatnění na trhu práce;
- zájemce o další vzdělávání;
- pracovníky navazujících poradenských, informačních a diagnostických služeb, které existují v rámci vzdělávacího systému i systému zaměstnanosti;
- zaměstnavatele a personalisty pro řízení lidských zdrojů v podnikatelském i veřejném sektoru, profesní komory a podnikatelské svazy.

Tyto informace sice na některých místech alespoň do jisté míry existují, ale netvoří komplexní systém, nejsou rovnoměrně dostupné a obvykle nejsou prezentovány formou odpovídající někdy diametrálně rozdílným potřebám jednotlivých skupin uživatelů, ale jejich schopnostem a ochotě je využít.

Kraj má záměr využívat informační systém, který bude soustřeďovat a analyzovat klíčová relevantní data a informace z oblasti vzdělávání, trhu práce a zaměstnanosti a socioekonomického rozvoje kraje a vytvářet informační výstupy, obsahově i formálně odpovídající potřebám jednotlivých cílových skupin.

Pedagogicko-psychologické a speciálně pedagogické poradenství se zaměřuje na žáky se zdravotním postižením, se zdravotním či sociálním znevýhodněním, na žáky s výchovnými problémy, na prevenci a následná opatření v oblasti sociálně patologických jevů, nově také na žáky mimořádně nadané.

Aby kraj mohl ovlivňovat rozvoj integrovaného systému poradenství ve školství a mohl ovlivňovat péči o žáky se speciálními vzdělávacími potřebami, **vyhlašuje pro tuto oblast následující strategické cíle:**

DLOUHODOBÝ ZÁMĚR VZDĚLÁVÁNÍ A ROZVOJE VZDĚLÁVACÍ SOUSTAVY
KARLOVARSKÉHO KRAJE

strategický cíl		opatření
F.	Vybudování integrovaného systému poradenství	<ul style="list-style-type: none"> - vybudovat fungující informační systém, který bude soustřeďovat data z oblasti vzdělávání, trhu práce a zaměstnanosti - zahájení 1. etapy – zpracování studie školského portálu ve spolupráci s odborem informatiky
G.	Vytváření školních poradenských pracovišť	<ul style="list-style-type: none"> - výběr škol a koordinace přípravy - finanční podpora škol zapojených do projektu

III.5 Zvyšování profesionality a společenského postavení pedagogických pracovníků

Postavení pedagogických pracovníků nabývá na významu zejména v období uskutečňování rozsáhlých reforem vzdělávání, neboť právě tito pracovníci musí být nositeli všech strategických změn. Se stupňujícími se požadavky na kvalitu pedagogů je třeba vytvářet k výkonu této profese lepší podmínky, aby do školství vstupovali talentovaní a motivovaní lidé.

Složení pedagogických sborů v Karlovarském kraji je velmi neuspokojivé. Personální podmínky vzdělávání v Karlovarském kraji jsou s výjimkou mateřských škol stále velmi nepříznivé. Personální zajištění výuky se zhoršilo zejména na 1. stupni venkovských škol a ve školách neúplných. Do škol téměř nepřicházejí absolventi pedagogických fakult a věkový průměr učitelských sborů se opět zvýšil. Personální podmínky ve středních školách jsou sice lepší než v základních, avšak horší než v ostatních krajích.

Aby kraj mohl ovlivňovat zvyšování profesionality a společenského postavení pedagogických pracovníků, **vyhlašuje pro tuto oblast následující strategický cíl:**

strategický cíl		opatření
H.	Podpora nově nastoupivších absolventů pedagogických fakult	<ul style="list-style-type: none"> - podpora škol, které získají nově nastoupivší absolventy pedagogických fakult - postupná náhrada za nekvalifikované a odcházející učitele

III.6 Podpora dalšího vzdělávání

Význam dalšího vzdělávání v rámci celoživotního učení nebyl až donedávna v České republice vnímán a řešen. Proto máme v porovnání se zeměmi EU velmi nízkou míru účasti na dalším vzdělávání.

V důsledku stále častějších změn zaměstnání a zejména v souvislosti s neustále se zvyšujícím tempem rozvoje informačních a komunikačních technologií se zvyšuje potřeba kvalitního systému dalšího vzdělávání.

Další vzdělávání zahrnuje vzdělávací aktivity, které navazují na počáteční vzdělávání, doplňují a rozšiřují ho podle potřeb jednotlivců i zaměstnavatelů. Cílem dalšího vzdělávání je podle připravovaného záměru zákona zejména usnadnění přístupu k získání vzdělání mimo soustavu oborů vzdělání.

Důležitým atributem fungujících vztahů mezi vzdělávacím systémem a trhem práce je rozvoj celoživotního učení. Přípravenost a schopnost učit se po celý život ovlivňuje pozitivně jak vzdělávací systém tak trh práce. Celoživotní učení pomáhá redukovat ztráty a zmírňovat problémy, které plynou z nesouladu mezi vzdělaností a oborovou strukturou populace a okamžitými požadavky trhu práce. Tento nesoulad však může vzniknout i tehdy, když je

struktura vzdělanostního systému v souladu s dlouhodobými perspektivami v ekonomice a na trhu práce.

Kraj hodlá podporovat další vzdělávání a pro tuto oblast **vyhlašuje následující strategický cíl:**

strategický cíl		opatření
I.	Rozvoj celoživotního vzdělávání	<ul style="list-style-type: none"> - finanční podpora škol zapojených do projektu UNIV – celoživotní vzdělávání - koordinační činnost kraje u vybraných projektů - zapojení kraje do dalších výzev GS OP RLZ opatření 3.1 - podpora e-learningových kurzů

III.7 Efektivní využívání finančních prostředků na vzdělávání

Tak jako v předešlém i v budoucím období stojí vzdělávací systém v celé ČR i v Karlovarském kraji před velmi náročnými úkoly, které jsou zahrnuty v šesti základních strategických směrech uvedených v předchozích částech tohoto dokumentu. Kraj by měl garantovat rozvoj vzdělávání, přičemž dostupné prostředky nejen finanční, ale i personální a materiální sotva dostačují na krytí běžných nákladů a současných potřeb. Situace se dále komplikuje nepříznivým demografickým vývojem, který vyprazdňuje některé školy a dále snižuje efektivitu fungování vzdělávací soustavy.

Zvládnout tuto situaci lze jen tehdy, jestliže se využijí všechny možnosti pro zvýšení efektivity vynakládání prostředků. V podstatě existují tři hlavní cesty, které je nutné neustále využívat. První z nich spočívá v systematickém ovlivňování a efektivním využívání přímých a nepřímých výdajů lepším poznáním všech faktorů, na nichž závisejí a odkrýváním skrytých rezerv.

Významným faktorem efektivity využití vzdělávacích prostředků je velikost školy. Největší pokles výdajů na žáka nastává při zvětšení kapacity školy na 400 a více žáků. Minimálním požadavkem pro zajištění jak odpovídající kvalifikace pedagogů, tak odpovídajícího vybavení a zařízení školy jsou dvě paralelní třídy v jedné skupině oborů. Odtud také plyne požadavek vyučovat v jedné škole pokud možno příbuzné skupiny oborů vzdělání. Pro základní školy obdobně platí zásada minimálně dvou paralelních tříd v každém ročníku.

Druhou cestou je maximální využití existujících prostředků a zdrojů – personálních i materiálních. Cílem Karlovarského kraje je podpořit všechny školy, aby co nejvíce rozšířily svou nabídku dalšího vzdělávání. Obdobný efekt přinášejí i úpravy struktury vzdělávací nabídky a institucionální struktury, především integrace různých typů a stupňů škol.

Třetí, pravděpodobně nejúčinnější cestou je omezit až vyloučit vše, co není dostatečně využíváno. Zajistit chod škol a jejich další rozvoj v rámci prostředků, které budou k dispozici, je možné jedině za předpokladu nezbytných změn v síti škol, včetně případné redukce.

Harmonizace a optimalizace sítě škol umožní nejen všestranně využít existující potenciál škol, ale i co nejvíce snížit vynakládané prostředky a ty následně využít na rozvoj. Je však nezbytné zajistit, aby nedocházelo ke snížení dostupnosti kvalitního vzdělávání a k omezení vzdělávacích příležitostí.

Skutečným cílem úprav sítě škol není jen redukce kapacit a prostá úspora nákladů, ale zvýšení efektivity využití omezených zdrojů na úrovni jednotlivých škol i celého kraje a zvýšení kvality vzdělávání.

Zvětšování škol a zejména integrace různých typů středních škol (a tím prolínání všeobecného a odborného vzdělávání) k tomu dává řadu možností, jakými jsou zejména:

DLOUHODOBÝ ZÁMĚR VZDĚLÁVÁNÍ A ROZVOJE VZDĚLÁVACÍ SOUSTAVY
KARLOVARSKÉHO KRAJE

- lepší využití kapacity a potenciálu škol – budov, vybavení i odbornosti pedagogů – a tím snížení jednotkových nákladů;
- kvalitnější a širší nabídka vzdělávacích služeb (a to nejen pro žáky školy v rámci počátečního vzdělávání, ale i pro další vzdělávání dospělých), možnost vzájemného obohacování jednotlivých směrů vzdělávání (a také odstraňování dosavadních bariér mezi nimi);
- větší přizpůsobení vzdělávací cesty individuálním potřebám (např. získání dvojí kvalifikace) a zvýšení horizontální prostupnosti (možnost přestupu na jiný obor vzdělání umožňuje odsunout definitivní rozhodnutí a snižuje neúspěšnost při vzdělávání);
- těsné propojení počátečního a dalšího vzdělávání (např. vytvářením silných regionálních center odborného vzdělávání), zvýšení významu a úlohy škol v obci a mikroregionu (a také jejich těsnější vazby na podniky) a větší dostupnost finančních zdrojů (např. evropských strukturálních a rozvojových fondů).

Využití těchto možností je však z velké části podmíněno kvalitou řízení škol. Proto kraj bude současně se změnami sítě škol důsledně dbát na výběr a další vzdělávání řídicích pracovníků, jež bude prioritou jeho personální politiky.

Aby mohl kraj zajistit rozvoj středního a vyššího odborného vzdělávání, **vyhlašuje k tomuto účelu následující strategické cíle:**

strategický cíl		opatření
J.	Realizovat optimalizaci a harmonizaci sítě škol	- finanční podpora nástupnických škol - rozvoj škol z finančních prostředků získaných úsporami v rámci optimalizace
K.	Zajistit péči o majetek škol a školských zařízení	- analýza stavu majetku škol a školských zařízení

Kraj bude průběžně sledovat faktory, které jsou zásadní pro změny struktury vzdělávacích příležitostí a úpravy sítě škol a bude co nejvíce využívat iniciativy a aktivity středních škol samých.

V případě základních či mateřských škol bude podporovat iniciativu zřizovatelů a zajistí poskytování metodické pomoci ze strany krajského úřadu při přípravě a realizaci úprav sítě škol a školských zařízení.

Úpravy sítě škol obecně přicházejí v úvahu především v případech škol s velkým podílem nevyužitých (a potenciálně nevyužitelných) kapacit, s příliš nízkým počtem žáků či s výrazně roztržitou oborovou strukturou vzdělávací nabídky. Dále v případech, kdy v daném území (mikroregionu či obci) existuje více relativně malých a úzce specializovaných škol, kdy dochází k atomizaci nabídky v obsahově příbuzných či stejných oborech.

III. 8 Zvýšení počtu vysokoškolsky vzdělaných obyvatel v kraji

Nepříznivá vzdělanostní struktura obyvatel v kraji přetrvává a podílí se na neoptimálním vývoji až stagnaci ekonomiky kraje. Vzhledem k tomu, že vysokoškolákům či absolventům vyšších odborných škol nejsou na trhu práce v Karlovarském kraji nabízena pracovní místa, dochází k úniku „mozků“ mimo náš kraj.

DLOUHODOBÝ ZÁMĚR VZDĚLÁVÁNÍ A ROZVOJE VZDĚLÁVACÍ SOUSTAVY
KARLOVARSKÉHO KRAJE

Aby kraj vytvořil lepší podmínky pro ekonomický, sociální a vzdělanostní rozvoj vyhláší následující strategické cíle:

strategický cíl		opatření
L.	Zvýšit počet vysokoškolsky vzdělaných obyvatel v kraji	<ul style="list-style-type: none"> - spolupracovat při vzniku odloučeného pracoviště/střediska Fakulty lesnické a environmentální České zemědělské univerzity v Praze pro výuku bakalářských oborů aplikovaná ekologie (4132R002) a krajinářství (3914R013) - detašované pracoviště pedagogické fakulty
M.	Stabilizovat vysokoškolsky vzdělané obyvatele v kraji	<ul style="list-style-type: none"> - užší spolupráce se sociálními partnery – zaměstnavateli absolventů

III.9 Podpora základního uměleckého, jazykového a zájmového vzdělávání a aktivního využívání volného času

Základní umělecké, jazykové a zájmové vzdělávání a aktivní využívání volného času je základní prevencí před společensky negativními jevy dětí a mládeže. V oblasti základního uměleckého a zájmového vzdělávání je nejlepší stav v organizaci soutěží a přehlídek, jejich personálním zajištěním a vyhlásováním výsledků včetně ocenění Karlovarským krajem. Podobně lze charakterizovat informační systém v oblasti sportovních aktivit.

Nestátní neziskové organizace se potýkají s nedostatkem peněz, nekvalitním personálním zajištěním, krátkou životností jednotlivých subjektů či jejich zaměřením a častou obměnou členské základny.

Kraj bude prosazovat větší zapojení zástupců jednotlivých sportů v nejvyšších soutěžích ČR mládeže i dospělých, zvýšení počtu tříd se zaměřením na tělesnou výchovu a tříd s rozšířenou výukou estetických předmětů.

Kraj chce ovlivňovat základní umělecké, jazykové a zájmové vzdělávání a aktivní využívání volného času a **vyhláší pro tuto oblast následující strategické cíle:**

strategický cíl		opatření
N.	Aktivní využívání volného času a rozvoj talentů	<ul style="list-style-type: none"> - finanční podpora soutěží a přehlídek - finanční a materiální podpora škol a školských zařízení, které reprezentují kraj v zahraničí - vytvoření informačního systému o nabídce aktivit - oceňování nejlepších reprezentantů KK ve školních soutěžích - zřídit sportovní třídy ve střední škole v Karlových Varech - rozvoj činnosti NNO pracujících s mládeží do 26 let - podpora účasti reprezentačního výběru kraje na olympiádách pro děti a mládež ČR - finanční podpora ZUŠ a DDM s kvalitní nabídkou žádoucích aktivit

DLOUHODOBÝ ZÁMĚR VZDĚLÁVÁNÍ A ROZVOJE VZDĚLÁVACÍ SOUSTAVY
KARLOVARSKÉHO KRAJE

		- finanční podpora činnosti Krajské rady dětí a mládeže
O.	Optimalizace stavu školních sportovišť	- zpracovat plán obnovy na základě analýzy současného stavu - stanovení priorit a zajištění způsobu financování

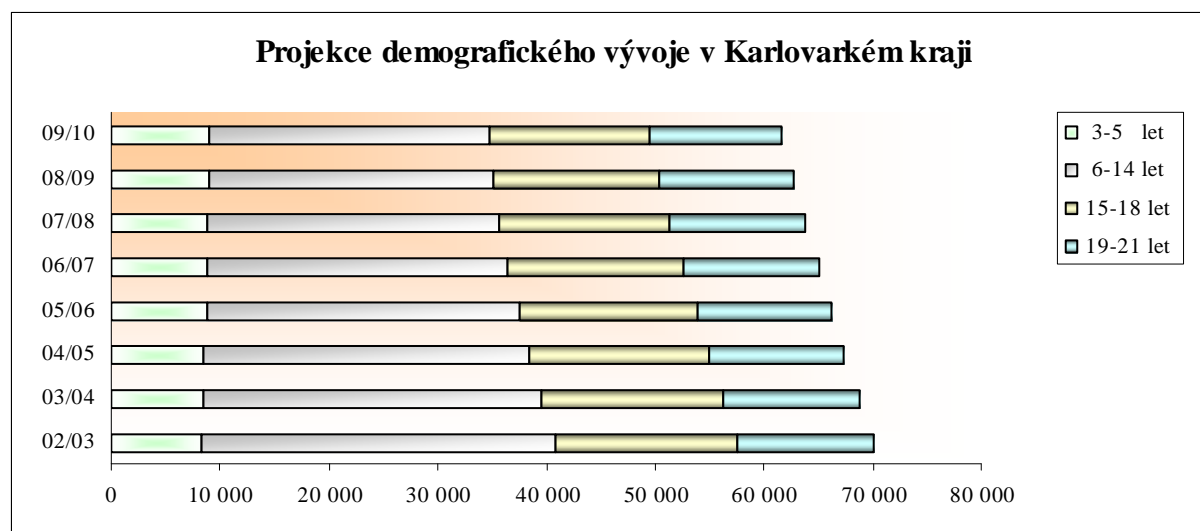
IV. Přístup ke vzdělávání a struktura vzdělávací nabídky

IV.1 Demografická projekce jako faktor kvantitativního vývoje

Demografická projekce věkových skupin dětí a mládeže příslušných jednotlivým úrovním vzdělávání je důležitým vstupním údajem. Velikost věkových skupin dětí a mládeže ovlivňuje potřebu pedagogických pracovníků, prostorových kapacit, finanční náročnost a efektivitu příslušné úrovně vzdělání. Je nezbytné hledat optimální řešení, která budou pedagogicky vhodná a ještě ekonomicky únosná.

Vývoj počtu dětí a mládeže příslušných jednotlivým úrovním vzdělávání ukazuje níže uvedené znázornění, které postihuje odchylky ve vývoji do roku 2010.

Je třeba upozornit na skutečnost, že dále uváděné některé vývojové trendy počtu dětí, žáků či studentů jsou výpočtem modelovým, který naznačuje k jakému vývoji může v průměru za kraj dojít.



Z grafu je vidět posun úbytku populace jak pro základní tak i pro střední a terciární vzdělávání.

IV.2 Přístup k předškolnímu a povinnému vzdělávání

V oblasti předškolního a základního vzdělávání, které je převážně zajišťováno školami zřizovanými obcemi, dochází ke změnám vyvolaným změnou právních předpisů ve školství.

Využití kapacit mateřských škol se ve školním roce 2004/2005 pohybuje na 88 %, v případě základních škol jsou kapacity využívány z 68 %.

DLOUHODOBÝ ZÁMĚR VZDĚLÁVÁNÍ A ROZVOJE VZDĚLÁVACÍ SOUSTAVY
KARLOVARSKÉHO KRAJE

Populace ve věku 3-5letých v Karlovarském kraji

	2002/03	03/04	04/05	05/06	06/07	07/08	08/09	09/10
Děti ve věku 2 roky	2 837	2 967	2 982	2 939	2 983	3 019	3 023	3 019
3 roky	2 713	2 836	2 966	2 982	2 937	2 982	3 019	3 023
4 roky	2 842	2 712	2 836	2 966	2 981	2 937	2 981	3 018
5 let	2 751	2 842	2 712	2 835	2 966	2 981	2 936	2 981
6 let	2 708	2 751	2 841	2 712	2 835	2 965	2 979	2 936
Věková skupina 3-5 let KK	8 306	8 390	8 514	8 783	8 884	8 900	8 936	9 022
Věková skupina 3-5 let ČR	267 244	266 756	268 472	272 997	277 169	281 733	285 733	289 632
% vyjádření	3,11 %	3,14 %	3,17 %	3,22 %	3,20 %	3,16 %	3,13 %	3,11 %

V posledních letech se zvyšuje počet 3-5letých dětí v mateřských školách. Ve školním roce 2009/2010 se předpokládá zvýšení o 6,7 % oproti roku 2003/2004. Po roce 2010 se očekává mírný stabilní pokles dětí. Zájem rodičů o předškolní vzdělávání je vyjádřen podílem dětí, které mateřské školy navštěvují: 69,52 % dětí tříletých ve školním roce 2004/2005 (snížení o 4,99 % oproti roku 2003/2004), 86,99 % čtyřletých dětí, 87,88 % pětiletých dětí. Vycházíme z předpokladu, že do mateřských škol budou chodit i děti mladší 3 let.

Počet dětí zapsaných v mateřské škole (vč. přípravných ročníků) v Karlovarském kraji

	2002/03	03/04	04/05	05/06	06/07	07/08	08/09	09/10
Děti celkem	8 183	8 227	8 197	7917	8 678	8 667	8 695	8 757
z toho ve věku mladších 3 let	634	672	759	669	680	690	692	693
3leté	2 089	2 113	2 062	2 013	2 220	2 237	2 264	2 267
4leté	2 468	2 379	2 467	2 329	2 619	2 580	2 619	2 651
5leté	2 449	2 509	2 383	2 453	2 588	2 564	2 520	2 554
6leté a starší	543	554	526	423	571	597	600	591

Podíl dětí zapsaných v mateřských školách z jednotek věku v %

	2002/03	03/04	04/05	05/06	06/07	07/08	08/09	09/10
Podíl dětí v MŠ celkem z věk.skup.3-5letých	98,52	98,06	96,28	90,14	97,68	97,39	97,30	97,06
Podíl dětí mladších v MŠ z 2letých	22,35	22,65	25,45	23,8	22,80	22,85	22,90	22,95
Podíl dětí 3letých v MŠ z 3letých	77,00	74,51	69,52	67,51	75,60	75,00	75,00	75,00
Podíl dětí 4letých v MŠ z 4letých	86,84	87,72	86,99	78,52	87,85	87,85	87,85	87,85
Podíl dětí 5letých v MŠ z 5letých	89,02	88,28	87,87	86,53	87,25	86,00	85,82	85,69
Podíl dětí starších ze 6letých	20,05	20,14	18,51	15,60	20,14	20,14	20,14	20,14

DLOUHODOBÝ ZÁMĚR VZDĚLÁVÁNÍ A ROZVOJE VZDĚLÁVACÍ SOUSTAVY
KARLOVARSKÉHO KRAJE

Populace ve věku 6-14letých v Karlovarském kraji

	2002/03	03/04	04/05	05/06	06/07	07/08	08/09	09/10
Děti ve věku 6 let	2 708	2 751	2 841	2 712	2 835	2 965	2 979	2 936
Věková skupina 6-14 let KK	32 595	31 118	29 916	28 684	27 533	26 862	26 133	25 725
Věková skupina 6-14 let ČR	1 049 293	1 007 457	969 475	928 177	889 079	859 046	831 296	818 252
% vyjádření	3,11 %	3,09 %	3,09 %	3,09 %	3,09 %	3,13 %	3,14 %	3,14 %

Předpokládaný počet žáků základních škol od roku 2002/2003 do roku 2009/2010 se sníží o 5 589 žáků, což znamená pokles o 18,2 %, na I. stupni ubude 16 % a na II. stupni 21,15 %. V úbytku žáků na základních školách se projevuje odchod žáků do osmiletých gymnázií a také snižování populace.

Počet žáků plnících povinnou školní docházku v Karlovarském kraji

	2002/03	03/04	04/05	05/06	06/07	07/08	08/09	09/10
Počet žáků přijatých do 1.roč. ZŠ	2 987	2 734	2 759	2 763	2 727	2 839	2 870	2 844
Podíl z dětí 6letých v %	110,30%	99,38%	97,11%	101,88%	96,20%	95,77%	96,35%	96,86%
Počet žáků přípravných tříd na základní škole	85	111	110	209	110	110	110	110
Počet žáků na I.stupni základních škol	17 106	16 023	15 011	14 333	14 246	14 181	14 298	14 382
z toho v 5. ročníku	3 685	3 570	3 335	3 090	2 955	2 800	2 807	2 743
Počet žáků na II.stupni základních škol	13 549	13 324	12 918	12 515	12 568	11 939	11 220	10 683
z toho v 7.ročníku	3 467	3 490	3 288	3 196	3 190	2 983	2 774	2 622
Počet žáků základních škol celkem	30 655	29 347	27 929	26 848	26 814	26 120	25 519	25 066

IV.3 Přístup absolventů základních škol ke střednímu vzdělávání

Populace ve věku 15-18letých v Karlovarském kraji

	2002/03	03/04	04/05	05/06	06/07	07/08	08/09	09/10
Mládež ve věku 15let	4 215	4 222	4 036	3 941	3 980	3 633	3 701	3 341
Věková skupina 15-18 let KK	16 643	16 707	16 614	16 402	16 169	15 581	15 246	14 647
Věková skupina 15-18 let ČR	530 353	528 153	521 471	519 507	518 334	507 851	500 950	477 963
% vyjádření	3,14 %	3,16 %	3,18 %	3,16 %	3,12 %	3,07 %	3,04 %	3,06 %

Žáci přijatí do středních škol (vč. škol speciálních a nástavbového studia)

	2001/02	02/03	03/04	04/05	05/06	06/07	07/08	08/09	09/10
Počet žáků středních škol	13 671	13 790	13 859	14 021	13 907	13 919	13 822	13 789	13 568
Počet žáků středních škol bez nástavbového studia	13 174	13 277	13 332	13 480	13 333	13 354	13 266	13 226	13 011
Počet žáků v maturitním studiu	8 370	8 598	8 720	9 013	9 174	9 298	9 363	9 454	9 433

DLOUHODOBÝ ZÁMĚR VZDĚLÁVÁNÍ A ROZVOJE VZDĚLÁVACÍ SOUSTAVY
KARLOVARSKÉHO KRAJE

podíl z žáků středních škol v %	61,22%	62,35%	62,92%	64,28%	65,97%	66,80%	67,74%	68,56%	69,52%
Počet žáků ve všeobecném vzdělávání ^{*)}	2 175	2 372	2 359	2 457	2 548	2 361	2 420	2 482	2 521
podíl z žáků středních škol v %	15,91%	17,20%	17,02%	17,52%	18,32%	16,96%	17,51%	17,99%	18,58%
Počet žáků ve studiu bez maturity	5 301	5 192	5 139	5 008	4 733	4 621	4 459	4 335	4 135
podíl z žáků středních škol v %	38,78%	37,65%	37,08%	35,72%	34,03%	33,19%	32,26%	31,44%	30,47%

Struktura žáků v jednotlivých typech středních škol vč. speciálních škol a nástavbového studia v denní formě vzdělávání

	G	SOŠ s M	SOŠ bez M	SOU s M	SOU bez M	Spec.školy	NS D
01/02	16%	40%	1%	2%	34%	4%	3%
02/03	17%	40%	0%	2%	33%	4%	4%
03/04	16%	40%	0%	3%	33%	4%	4%
04/05	16%	41%	0%	4%	32%	4%	3%

Zájem uchazečů o studium odborného vzdělávání se za poslední 4 roky výrazně nezměnil.

IV.4 Přístup absolventů středních škol k terciárnímu vzdělávání

Přes výrazné zvýšení studentů přijatých do terciárního vzdělávání je v ČR v porovnání se zahraničím stále malý podíl vysokoškolsky vzdělaného obyvatelstva a v Karlovarské kraji je tento podíl ještě nižší než v ČR. Důvodem je pravděpodobně odlišná struktura terciárního vzdělávání a další faktory uváděné v dlouhodobém záměru.

Porovnání ČR a KK – absolventi středních škol

Denní forma studia	Karlovarský kraj				Česká republika			
	01/02	02/03	03/04	04/05	01/02	02/03	03/04	04/05
Počet absolventů gymnázií (vč.víceletých)	528	367	539	522	22 904	18 514	23 621	24 646
Počet absolventů SOŠ	1 294	1 193	1 192	1 128	45 899	42 639	42 483	43 112
z toho maturitní studium	1 257	1 175	1 156	1 112	45 241	42 095	41 697	42 413
v tom lycea	0	0	0	15	413	303	395	943
nematuritní studium	37	18	36	16	658	544	786	699
Počet absolventů SOU	1 252	1 380	1 375	1 297	43 551	47 207	47 214	44 308
z toho maturitní studium	20	81	34	47	3 862	6 683	6 406	5 952
učební obory	1 232	1 299	1 341	1 250	39 689	40 524	40 808	38 356

DLOUHODOBÝ ZÁMĚR VZDĚLÁVÁNÍ A ROZVOJE VZDĚLÁVACÍ SOUSTAVY
KARLOVARSKÉHO KRAJE

Populace ve věku 19 – 21letých v Karlovarském kraji

	2002/03	03/04	04/05	05/06	06/07	07/08	08/09	09/10
19letá mládež	4 079	4 152	4 120	4 144	4 207	4 214	4 028	3 933
Věková skupina 19-21 let KK	12 593	12 509	12 343	12 409	12 465	12 558	12 442	12 168
Věková skupina 19-21 let ČR	416 545	411 693	407 406	404 916	400 236	397 840	393 783	393 743
% vyjádření	3,02 %	3,04 %	3,03 %	3,06 %	3,11 %	3,15 %	3,16 %	3,09 %

Studenti vyšších odborných škol

	2002/03	03/04	04/05	05/06	06/07	07/08	08/09	09/10
Počet studentů	232	235	234	241	270	270	280	280
podíl ze skupiny 19-21 let	1,84%	1,88%	1,90%	1,94%	2,17%	2,15%	2,25%	2,15%
Počet absolventů VOŠ	46	34	91	72	44	42	44	46

Do vyšších odborných škol vstupují studenti nejdříve ve věku 19 let. Dá se předpokládat, že jejich počet se bude ve srovnání s rokem 2004/2005 zvyšovat protože od školního roku 2005/2006 je zařazena do rejstříku škol další VOŠ, a to jako součást Střední pedagogické školy a Gymnázia Karlovy Vary. Přesto zůstává počet vyšších odborných škol v našem regionu v porovnání s ostatními kraji nízký.

Do vysokých škol je přijímána mládež rovněž nejdříve ve věku 19 let. Počty podaných přihlášek, přijatých uchazečů i skutečně zapsaných ke studiu mezi roky 2001/2002 a 2004/2005 vzrůstají. Od roku 2001 vzrostla pravděpodobnost přijetí ke studiu na vysoké škole, nejuspěšnější jsou absolventi gymnázií. Pozitivní je i to, že vzrůstá zájem absolventů středních odborných škol o vysokoškolské studium.

IV.5 Stav vzdělávací nabídky středního a vyššího odborného vzdělávání

Střední vzdělávání se uskutečňuje ve středních školách zřizovaných Karlovarským krajem a v soukromých středních školách zapsaných v rejstříku škol a školských zařízení.

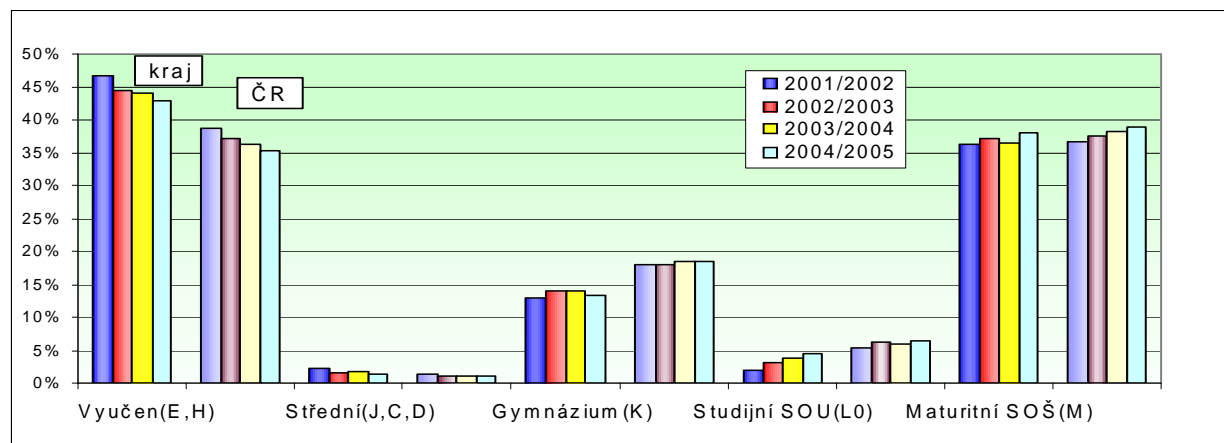
Lze konstatovat, že nabídka středního vzdělávání je vyhovující vzhledem k hodnotám míry nezaměstnanosti absolventů na trhu práce. V dubnu 2005 dosahovala míra nezaměstnanosti absolventů středních a vyšších odborných škol v Karlovarském kraji 11,6 % (390 nezaměstnaných absolventů), což je hodnota nižší, než je celorepublikový průměr (13 %). Seřadíme-li kraje podle velikosti hodnoty míry nezaměstnanosti, Karlovarský kraj zaujímá 5. místo. Meziroční srovnání ukazuje, že míra nezaměstnanosti absolventů středních a vyšších odborných škol v kraji poklesla o 2,1 %. Tento stav je mimo jiné ovlivněn i tím, že je výrazně vyšší počet absolventů, kteří pokračují ve vzdělávání.

Porovnáme-li míry nezaměstnanosti absolventů Karlovarského kraje podle kategorie dosaženého vzdělání, nižší míry nezaměstnanosti v kraji vykazují absolventi s vyšší kategorií vzdělání (absolventi maturitních oborů středních odborných škol, gymnazisté a absolventi vyšších odborných škol).

Kraj bude i nadále průběžně sledovat faktory, které jsou zásadní pro změny oborové struktury vzdělávání a úpravy sítě škol a bude co nejvíce využívat iniciativy a aktivity středních škol samých.

Přehled o nově přijímaných žácích

Podíly nově přijatých žáků v kraji – denní studium



Podíly nově přijatých žáků v kraji - denní studium

Karlovarský kraj Kategorie vzdělání	Vyučen (E,H)		Střední (J,C,D)		Gymnázium (K)		Studijní SOU (L0)		Maturitní SOŠ (M)		Celkem
	%	ČR %	%	ČR %	%	ČR %	%	ČR %	%	ČR %	
2001/2002	46,6%	38,6%	2,2%	1,3%	12,9%	17,9%	2,0%	5,4%	36,2%	36,8%	100%
2002/2003	44,3%	37,1%	1,5%	1,1%	14,0%	17,9%	3,2%	6,2%	37,0%	37,6%	100%
2003/2004	44,0%	36,2%	1,9%	1,1%	14,0%	18,5%	3,8%	6,1%	36,4%	38,2%	100%
2004/2005	42,8%	35,2%	1,3%	1,0%	13,4%	18,4%	4,5%	6,6%	38,0%	38,8%	100%

Počty nově přijatých žáků v kraji - denní studium

Karlovarský kraj Kategorie vzdělání	Vyučen (E,H)	Střední (J,C,D)	Gymnázium (K)	Studijní SOU (L0)	Maturitní SOŠ (M)	Nástavby (L5)	Vyšší odborné (N)	Celkem
2001/2002	1912	92	531	84	1484	262	133	4498
2002/2003	1870	65	589	133	1561	304	96	4618
2003/2004	1875	80	596	161	1553	283	56	4604
2004/2005	1807	56	565	190	1603	327	107	4655

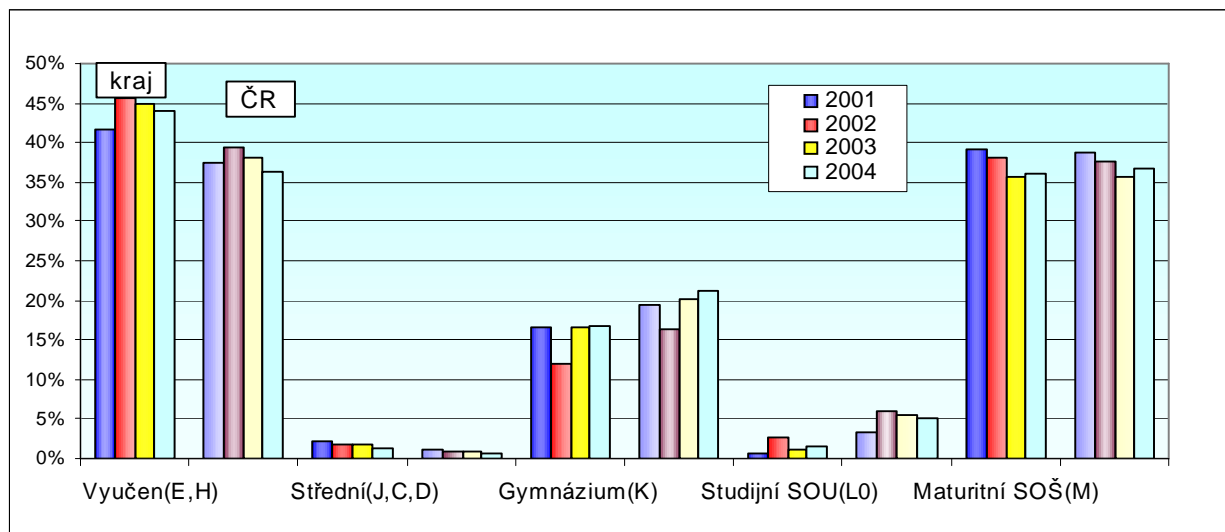
V porovnání s celkovým průměrem ČR je Karlovarský kraj charakteristický výrazně vyšším podílem nově přijímaných do učebních oborů (42,8 %) a podprůměrným zastoupením gymnazistů (13,4 %), žáků studijních oborů SOU (4,5 %) a maturitních oborů SOŠ (38,0 %). Procentní zastoupení žáků nastupujících do středního vzdělávání (1,3 %) se pohybuje mírně nad celorepublikovým průměrem.

Celkové počty nově přijímaných žáků v průběhu posledních čtyř let mírně vzrostly. Nárůst se týká především studijních oborů SOU, maturitních oborů SOŠ a nástaveb, což je mj. dokladem zájmu o rozšiřující se nabídku vzdělávání zakončeného maturitní zkouškou. Zároveň došlo k poklesu počtu žáků nastupujících do učebních oborů. V případě VOŠ došlo po zřetelném poklesu v letech 2002/03 a 2003/04 avšak k poměrně výraznému nárůstu v posledním roce. V případě gymnázií není vývoj zcela jednoznačný.

Nejvyšší počty žáků jsou přijímány do učebních oborů (1807 v roce 2004/05) a ke studiu v maturitních oborech SOŠ (1603), naopak minimální počty žáků (107) nastupují do VOŠ a do středního vzdělávání (56), které není ukončené výučním listem ani maturitní zkouškou.

Přehled o absolventech

Podíly absolventů v kraji – denní studium



Podíly absolventů v kraji - denní studium

Karlovarský kraj Kategorie vzdělání	Vyučen (E,H)		Střední (J,C,D)		Gymnázium (K)		Studijní SOU (L0)		Maturitní SOŠ (M)		Celkem
	%	ČR %	%	ČR %	%	ČR %	%	ČR %	%	ČR %	
2001	41,5%	37,4%	2,1%	1,0%	16,5%	19,5%	0,6%	3,3%	39,2%	38,8%	100%
2002	45,6%	39,3%	1,8%	0,8%	11,9%	16,4%	2,6%	6,0%	38,0%	37,5%	100%
2003	44,9%	38,1%	1,9%	0,8%	16,6%	20,0%	1,0%	5,4%	35,6%	35,6%	100%
2004	44,1%	36,4%	1,4%	0,7%	16,9%	21,2%	1,5%	5,1%	36,0%	36,6%	100%

Počty absolventů v kraji - denní studium

Karlovarský kraj Kategorie vzdělání	Vyučen (E,H)	Střední (J,C,D)	Gymnázium (K)	Studijní SOU (L0)	Maturitní SOŠ (M)	Návstavy (L5)	Vyšší odborné (N)	Celkem
2001	1330	68	528	20	1257	29	51	3283
2002	1410	57	367	81	1175	183	46	3319
2003	1457	61	539	34	1156	180	34	3461
2004	1360	44	522	47	1112	195	91	3371

V porovnání s ČR je podíl absolventů učebních oborů (45 %) výrazně vyšší, podíl absolventů gymnázií (16,9 %) a studijních oborů SOU (1,5 %) se naopak pohybuje zřetelně pod celorepublikovým průměrem. Podíl absolventů maturitních oborů SOŠ (36,6 %) se pohybuje jen mírně pod průměrem ČR.

Celkové počty absolventů od roku 2001 velice mírně vzrůstaly; v roce 2004 došlo ke slabému poklesu. Nárůst zaznamenalo především nástavbové studium a do roku 2003 rovněž i učební obory. Naopak k poklesu počtu absolventů došlo zejména u maturitních oborů SOŠ. Vývoj v případě gymnázií, studijních oborů SOU a VOŠ není zcela jednoznačný. Stabilně nejpočetnější skupinou jsou vyučení (1360 v roce 2004) a absolventi maturitních oborů SOŠ (1112), následování gymnazisty (522). Naopak velice nízké jsou počty absolventů VOŠ (91), studijních oborů SOU (47) a středního vzdělání bez výučního listu i maturitní zkoušky (44).

Za pozornost stojí nástavbové studium, kde nezvykle nízký počet absolventů v roce 2001 je přímým důsledkem zavedení povinné školní docházky ve školním roce 1995/1996.

(V části IV. 5 bylo využito materiálu Národní ústav odborného vzdělávání s využitím dat Ústavu pro informace ve vzdělávání.)

IV.6 Záměr změn vzdělávací nabídky v období 2006 - 2008

Vzdělanostní struktura obyvatel kraje není optimální a v oblasti středního a vyššího odborného školství je vhodné i nadále zvyšovat počet absolventů s vyšším odborným vzděláním a středním vzděláním s maturitní zkouškou. Měla by se zachovat či zvětšit možnost výběru oborů vzdělání pro absolventy základních škol a rovněž je potřebné rozšířit nabídku nástavbového studia vzhledem k tomu, že v kraji je silné zastoupení absolventů středního vzdělání s výučním listem. Z uvedeného důvodu je rovněž vhodné, aby školy nabízely různé formy vzdělávání. Je potřebné nadále rozšiřovat nabídku vyššího odborného vzdělávání.

Ve spolupráci s řediteli škol a sociálními partnery (zástupci zaměstnavatelů, hospodářské komory, agrární komory, úřadů práce, odborů atd.) uvažuje kraj o zápisu nových oborů vzdělání a forem vzdělávání zejména v souvislosti s inovací struktury oborů jak pro vyšší odborné vzdělávání, tak pro střední vzdělání s maturitou, tak i pro střední vzdělání s výučním listem v souladu s potřebami změn na trhu práce. Socioekonomická a vzdělanostní struktura obyvatel v kraji vyžaduje, aby bylo zajištěno vzdělávání žáků se speciálními vzdělávacími potřebami. Je nezbytné dbát na to, aby nebyla redukována nabídka oborů vzdělání pro tyto žáky. Z důvodu péče o nadané žáky bude kraj usilovat o vznik sportovních tříd ve střední škole v Karlových Varech, o uskutečňování vzdělávání v oborech zaměřených na ICT, řízení jakosti a další inovativní obory.

Kraj považuje za potřebné, aby zůstala zachována případně se rozšířila nabídka a dostupnost základního uměleckého vzdělávání.

Přehled nových oborů vzdělání pro zápis do rejstříku škol a školských zařízení:

Po provedení analýzy a po dohodě se sociálními partnery a řediteli škol bude kraj usilovat o zápis níže uvedených oborů vzdělání do rejstříku škol. Výčet oborů musí být ve spolupráci se sociálními partnery a úřady práce každoročně revidován a případně doplňován o obory vzdělání podle potřeb trhu práce.

obory vzdělání vyšších odborných škol

23-45-N/.... Diagnostika, servis a opravy strojů a zařízení

26-47-N/.... Informační technologie

82-41-N/011 Užitá malba

82-41-N/027 Grafická tvorba

82-41-N/020 Grafický design a realizace tiskovin

obory středního vzdělání s maturitní zkouškou

16-01-M/004 Ekologie a ochrana krajiny

16-02-M/001 Průmyslová ekologie

23-41-M/003 Řízení jakosti ve strojírenství

26-47-M/001 Výpočetní technika

26-47-M/003 Informační technologie

26-47-M/004 Správce informačních systémů

36-46-M/002 Geodézie – geodézie

41-44-M/001 Zahradnictví

63-41-M/006 Obchodně podnikatelská činnost

72-41-M/001 Knihovnické a informační systémy a služby

82-41-M/026 Konstrukce a tvorba nábytku

DLOUHODOBÝ ZÁMĚR VZDĚLÁVÁNÍ A ROZVOJE VZDĚLÁVACÍ SOUSTAVY
KARLOVARSKÉHO KRAJE

26-42-L/001 Mechanik silnoproudých zařízení
 36-42-L/002 Mechanik tepelných zařízení
 39-41-L/002 Mechanik instalátérských a elektrotechnických zařízení budov
 39-41-L/001 Autotronik
 65-41-L/005 Číšník
 65-41-L/006 Kuchař

obory středního vzdělání s výučním listem
 82-51-H/006 Umělecký truhlář

V. Financování školství v Karlovarském kraji

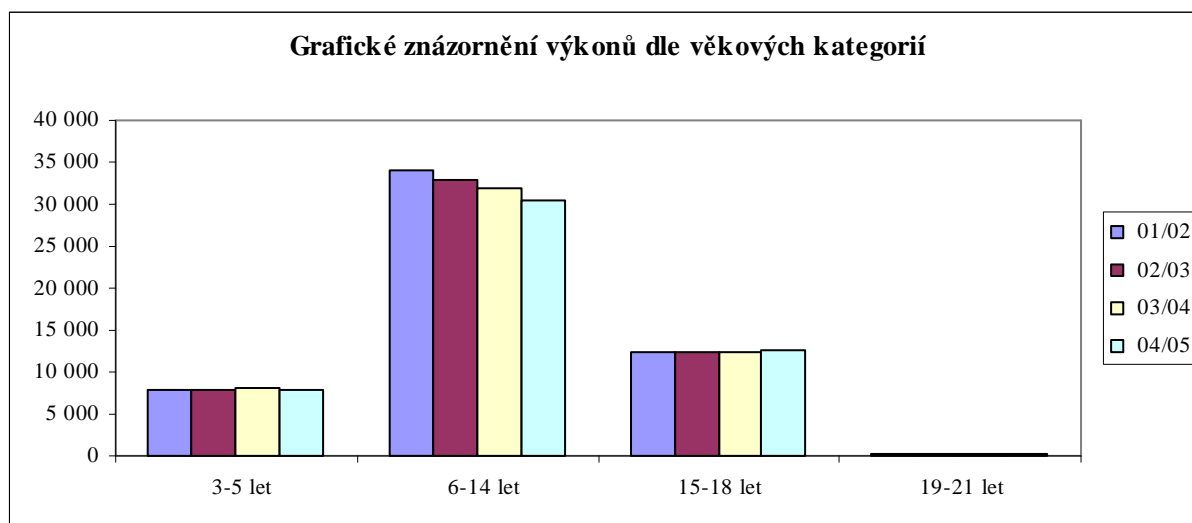
V.1 Financování regionálního školství v období 2003 - 2005

Přímé neinvestiční výdaje

Karlovarskému kraji jsou poskytovány přímé neinvestiční výdaje z rozpočtové kapitoly 333-MŠMT, a to na zvláštní účet. Krajský úřad Karlovarského kraje prostřednictvím stanovených krajských normativů rozděluje přímé neinvestiční výdaje právníkům osobám vykonávajícím činnost škol a školských zařízení zřizovaných krajem, obcí. Objem prostředků na kraj vychází z počtu žáků věkové skupiny příslušné čtyřem úrovním vzdělávání (agregované normativy).

Porovnání výkonů v jednotlivých věkových kategoriích v Karlovarském kraji – skutečnost

	01/02	02/03	03/04	04/05	05/06
3-5 let	7 928	7 879	7 991	7 848	7 871
6-14 let	34 128	32 860	31 857	30 570	29 406
15-18 let	12 331	12 451	12 461	12 558	12 354
19-21 let	230	232	235	233	241
3-18 let v KZÚV					284
Celkem	54 617	53 422	52 544	51 209	50 156



DLOUHODOBÝ ZÁMĚR VZDĚLÁVÁNÍ A ROZVOJE VZDĚLÁVACÍ SOUSTAVY
KARLOVARSKÉHO KRAJE

V roce 2006 byla doplněna nová kategorie dítě, žák, student umístěný v krajských zařízeních ústavní výchovy – kategorie 3 – 18 let v KZÚV. Zavedením nového republikového normativu je umožněno krajům spravedlivější přidělování finančních prostředků na dětské domovy.

Věková kategorie - výkony	04/05	05/06	Změna za školní rok 05/06 k 04/05	
			absolutní	relativní %
3-5 let	7 848	7 871	30	100,2
6-14 let	30 570	29 406	- 1 164	96,2
15-18 let	12 558	12 354	- 204	98,4
19-21 let	233	241	+8	103,43
3-18 let v KZÚV	0	284		
Celkem	51 209	50 156	- 1 053	97,9

Hodnoty agregovaných normativů jsou MŠMT stanoveny v souladu s reformou veřejných financí tj. snížení limitu počtu zaměstnanců regionálního školství a vyhodnocení rozdílu mezi jednotlivými kraji.

Rozpočet přímých neinvestičních výdajů regionálního školství Karlovarského kraje

rok	krajské	obecní	soukromé	RgŠ KK celkem
2003	690 877 356	1 147 220 644	46 700 000	1 884 798 000
2004	714 694 250	1 190 668 750	50 677 000	1 956 040 000
2005	730 838 500	1 229 987 000	56 648 000	2 017 473 500

Objem prostředků v následujících letech bude stanoven MŠMT podle obecně platných principů v závislosti na počtu dětí v jednotlivých věkových skupinách. Karlovarskému kraji jsou vedle přímých neinvestičních výdajů přidělovány účelové finanční prostředky.

V roce 2004 a 2005 v Karlovarském kraji byly účelově podpořeny například následující rozvojové programy.

Využití účelově přidělených finančních prostředků v letech 2003 až 2005

	MŠMT		KK	
	2004	2005	2004	2005
Program sociální prevence a prevence kriminality	209	209	0	0
Program protidrogové politiky	209	209	150	0
Státní informační politika ve vzdělávání	7 115	16 101	797	2 462
Program podpory projektů integrace příslušníků romské komunity	377	138	0	0
Odstraňování disproporcí ve vzdělávací nabídce krajů – nákup učebních pomůcek	1 257	-	998	-
Rozšíření výuky o 1 hodinu na 2. stupni ZŠ od září 2004	-	2 633	-	0
Program zpřístupnění DVPP málotřídním školám	-	90	-	0

údaje v tis. Kč

DLOUHODOBÝ ZÁMĚR VZDĚLÁVÁNÍ A ROZVOJE VZDĚLÁVACÍ SOUSTAVY
KARLOVARSKÉHO KRAJE

Provozní neinvestiční výdaje a investiční výdaje

Neinvestiční výdaje na pokrytí provozních a investičních výdajů jsou příspěvkovým organizacím zřizovaným Karlovarským krajem přidělovány z rozpočtu Karlovarského kraje.

Přehled přidělených provozních a investičních výdajů z rozpočtu Karlovarského kraje

Školy a školská zařízení	2003		2004		2005	
	provozní výdaje	investiční výdaje	provozní výdaje	investiční výdaje	provozní výdaje	investiční výdaje
ZŠ, ZvŠ	6 909 500	500 000	7 478 600	0	6 482 690	387 000
SOŠ, SOU	120 925 888	32 442 082	121 999 213	33 386 786	127 601 550	29 152 000
VOŠ	3 076 510	64 918	3 230 336	68 164	3 076 510	0
DD	17 392 108	371 000	18 269 524	1 580 315	19 005 570	652 000
DM	6 455 000	443 000	7 303 680	1 037 455	5 713 000	1 180 000
ZUŠ	987 000	70 000	754 000	0	628 000	24 000
DDM	3 435 000	0	3 815 520	0	2 086 760	20 000
PPP	1 780 000	0	1 746 200	0	1 543 920	0
SSŠ, ŠvP, ŠS, SPV	5 911 736	0	5 932 500	0	4 872 000	0
Celkem	166 872 742	33 891 000	170 529 572	36 072 720	171 010 000	31 415 000

údaje v Kč

V.2 Financování regionálního školství v období 2006 – 2008

Orientační výhled přímých neinvestičních výdajů regionálního školství Karlovarského kraje v letech 2006 až 2008 bez soukromého školství

Věková skupina		2005	2006	2007	2008
		Skutečnost		Výhled	
3-5 let	NIV celkem	261 213	271 376	283 740	298 578
	výkony	7 848	7 871	7 990	8 163
6-14 let	NIV celkem	1 089 546	1 114 694	1 118 464	1 130 500
	výkony	30 570	29 406	28 100	27 050
15-18 let	NIV celkem	585 831	598 106	623 711	638 559
	výkony	12 558	12 354	12 508	12 433
19-21 let	NIV celkem	9 292	10 085	11 750	12 103
	výkony	233	241	270	270
3 – 18 let v KZÚV	NIV celkem	0	50 436	50 940	51 450
	výkony	0	284	284	284
Celkem	NIV celkem	1 945 882	2 044 697	2 088 605	2 131 190
	výkony	51 209	50 156	49 152	48 200

údaje v tis. Kč

DLOUHODOBÝ ZÁMĚR VZDĚLÁVÁNÍ A ROZVOJE VZDĚLÁVACÍ SOUSTAVY
KARLOVARSKÉHO KRAJE

Roční jednotkové výdaje na žáka – skutečnost a orientační výhled (údaje v Kč)

Věková skupina	Skutečnost		Výhled	
	2005	2006	2007	2008
3-5 let	33 284	34 478	35 512	36 577
6-14 let	35 641	37 908	39 803	41 793
15-18 let	46 650	48 413	49 865	51 360
19-21 let	39 880	41 846	43 520	44 825
3-18 let v KZÚV	0	177 592	181 143	184 765

Rozvojové programy

Ministerstvo školství, mládeže a tělovýchovy přiděluje krajům vedle přímých neinvestičních výdajů i finanční prostředky účelové – tzv. rozvojové programy na zajištění částečné realizace koncepčních záměrů pro oblast regionálního školství.

Orientační návrh finančních nároků na rozvojové programy MŠMT - výhled

	2006	2007	2008
Program sociální prevence a prevence kriminality	209	209	209
Program protidrogové politiky	209	209	209
Státní informační politika ve vzdělávání	17 000	17 000	17 000
Program podpory projektů integrace příslušníků romské komunity	150	150	150
Soutěže a přehlídky v roce	1 000	1 000	1 000
Financování asistentů pedagoga pro děti, žáky a studenty se sociálním znevýhodněním v roce 2006 - nový program	3.000	3.500	3.500
Program zpřístupnění DVPP málotřídním školám	120	140	160
Koncepce péče o nadané žáky pro školská psychologická zařízení	170	190	210
Řešení dopadu meziročního snížení počtu žáků a s ním spojené nutnosti snižování počtu zaměstnanců regionálního školství	13 700	13 700	13 700
Podpora řešení specifických problémů regionálního školství v působnosti územních samosprávných celků **	3 048	3 050	3 050
Příprava dětí azylantů a dětí cizinců *			

údaje v tis. Kč

**Krajský úřad si sám zvolí specifika (problémové okruhy), které bude v roce 2006 financovat.

*V současné době neznáme finanční potřebu škol v roce 2006 – školy mají do konce ledna 2006 předložit na MŠMT ke schválení své zpracované projekty.

Karlovarský kraj předpokládá v roce 2006 a v následujících letech účast škol v rozvojovém programu „Národní plán výuky cizích jazyků“ (schválen vládou v prosinci 2005) a v ostatních programech vyhlášených v průběhu roku 2006.

Návrh rozpočtového výhledu výdajů Karlovarského kraje na 2006 - 2008

Výdaje celkem	Návrh rozpočtu 2006	Návrh rozpočtu 2007	Návrh rozpočtu 2008
Odbor školství, mládeže a tělovýchovy	225 750	232 684	238 761
Běžné výdaje	16 750	8 500	6 300
Příspěvkové organizace	209 000	224 184	232 461
- z toho běžné výdaje	175 000	186 184	194 461
- z toho kapitálové výdaje	34 000	38 000	38 000

Odboru školství, mládeže a tělovýchovy je přiděleno kolem 12 % z celkového schváleného rozpočtu Karlovarského kraje.

V.3 Další možnosti financování

Evropský sociální fond (ESF) a Společný regionální operační program (Evropský fond regionálního rozvoje)

Příspěvkové organizace bez ohledu na zřizovatele mají od roku 2004 možnost využívat finanční prostředky ze Strukturálních fondů EU, především prostředky z Evropského sociálního fondu a Evropského fondu regionálního rozvoje.

Pro využívání Evropského sociálního fondu v oblasti vzdělávání a školství MŠMT řídí a kontroluje dvě opatření v prioritě 3 Rozvoj celoživotního učení Operačního programu Rozvoj lidských zdrojů:

- Opatření 3.1 Zkvalitňování vzdělávání ve školách a školských zařízeních a rozvoj podpůrných systémů ve vzdělávání
- Opatření 3.2 Podpora terciárního vzdělávání, výzkumu a vývoje.

Systémové projekty, do nichž jsou zapojeny některé školy v Karlovarském kraji:

„PILOT S“ - Tvorba a ověřování pilotních školních vzdělávacích programů ve vybraných SOŠ a SOU

Hlavním cílem projektu je ověřit fungování systému dvoustupňové tvorby kurikula ve středním odborném vzdělávání a příprava SOŠ a SOU na projektování vzdělávání a na tvorbu vlastních modernizovaných školních vzdělávacích programů.

Do tohoto projektu byla vybrána za Karlovarský kraj jedna příspěvková organizace.

Název školy	Obor
ISŠ technická a ekonomická, Sokolov, Jednoty 1620	26-41-M/01 Elektrotechnika

„PILOT G“ – Tvorba a ověřování pilotních školních vzdělávacích programů ve vybraných gymnáziích

Hlavním cílem projektu je ověřit fungování systému dvoustupňové tvorby kurikula v gymnaziálním vzdělávání a připravit gymnázia na projektování vzdělávání a na tvorbu vlastních modernizovaných školních vzdělávacích programů.

Do tohoto projektu byla vybrána za Karlovarský kraj jedna příspěvková organizace.

Gymnázium, Cheb, Nerudova 7

DLOUHODOBÝ ZÁMĚR VZDĚLÁVÁNÍ A ROZVOJE VZDĚLÁVACÍ SOUSTAVY
KARLOVARSKÉHO KRAJE

„KVALITA 1“ – NOVÁ ZÁVĚREČNÁ ZKOUŠKA

Tento projekt je součástí systémového projektu, který se uskutečňuje s finanční podporou Evropského sociálního fondu pro obory vzdělávání s výučním listem. Cílem projektu je srovnatelnost zkoušek a lepší úroveň absolventů.

Do tohoto projektu byly vybrány následující školy (září 2005)

Název školy	Obor
SOU stavební,OU a U, Karlovy Vary, Sabinovo nám. 16	26-51-H/003 Elektrikář
SOU stavební,OU a U, Karlovy Vary, Sabinovo nám. 16	33-56-H/003 Truhlář– dřevěné konstrukce
SOU Mariánské Lázně, Poštovní	65-52-H/001 Kuchař
SOU automobilní a strojírenské, U Ostrov, Dolní Žďár 43	23-68-H/001 Automechanik
SOU automobilní a strojírenské, U Ostrov, Dolní Žďár 43	26-57-H/001 Autoelektrikář
SOŠ, SOU,OU a PrŠ, Nejdek, Husova 600	31-58-H/001 Krejčí
SOŠ logistických služeb a SOU, Dalovice, Hlavní 114	37-51-H/001 Manipulant poštovního provozu a přepravy

„VIP KARIÉRA“ – Rozvoj a zdokonalování integrovaného diagnostického,informačního a poradenského systému v oblasti vzdělávání a volby povolání

Cílem projektu je převážně rozšiřovat služby kariérového a pedagogicko-psychologického poradenství pro žáky ZŠ a ŠŠ, jejich rodiče a učitele a zvyšování kvality vzdělávací a poradenské péče o žáky se speciálními vzdělávacími potřebami.

Do tohoto projektu byla za Karlovarský kraj vybrána následující škola:

Základní škola Karlovy Vary, Krušnohorská 11
--

„UNIV“ – Uznávání výsledků neformálního vzdělávání a informálního učení

Cílem projektu je vytvoření sítě škol, které budou připraveny poskytovat různě zaměřené další vzdělávání.

Do tohoto projektu jsou zapojeny následující školy

Střední odborné učiliště stavební, Odborné učiliště a Učiliště, Karlovy Vary, Sabinovo nám. 16
Obchodní akademie a Vyšší odborná škola cestovního ruchu, Karlovy Vary, Bezručova 17
Střední zdravotnická škola a Vyšší zdravotnická škola, Karlovy Vary, Poděbradská 2
Střední pedagogická škola, Gymnázium a Vyšší odborná škola Karlovy Vary, Lidická 2
Střední odborná škola logistických služeb a Střední odborné učiliště,Dalovice, Hlavní 114
Střední průmyslová škola, Ostrov, Jáchymovská 1
Integrovaná střední škola technická a ekonomická, Sokolov, Jednoty 1620
Gymnázium, Sokolov, Husitská 2053
Střední odborná škola, Střední odborné učiliště a Učiliště, Kynšperk nad Ohří, Školní 764
Integrovaná střední škola zemědělsko-manažerská, Odborné učiliště a Učiliště, Cheb, Obrněné brigády 6,
Hotelová škola, Mariánské Lázně, Komenského 449

DLOUHODOBÝ ZÁMĚR VZDĚLÁVÁNÍ A ROZVOJE VZDĚLÁVACÍ SOUSTAVY
KARLOVARSKÉHO KRAJE

Výše vybrané školy v průběhu realizace projektu mají vytvořit 2 vzdělávací moduly. Vybrané školy disponují schopnými učiteli a dobrým materiálním zázemím a cílevědomě rozvíjejí svou profesionalitu, což byly vznesené požadavky ze strany řešitele projektu.

„Hodina“ - Úprava vzdělávacích programů 7. ročníků škol směřující k rozvoji časových kompetencí žáků.

Tento projekt běží na základních školách od září školního roku 2004/2005. Prostřednictvím tohoto projektu došlo k navýšení jedné vyučovací hodiny týdně v učebních plánech žáků v 7. ročníku.

Příspěvkové organizace Karlovarského kraje jsou zapojeny také do **národních projektů**:

Grantové schéma

V rámci 1. výzvy Grantového schématu (GS) - Opatření 3.1 Zkvalitňování vzdělávání ve školách a školských zařízeních a rozvoj podpůrných systému ve vzdělávání byl v Karlovarském kraji v roce 2005 schválen k realizaci jeden projekt:

Název školy	GS opatření 3.1	uznatelné náklady (UN)			celkem projekt UN
		SR	kraje	EU	
SOU stavební, OU a U Karlovy Vary	Vitruvius-kurzy, rozšíření odborného profilu technických profesí	258.810	0	776.430	1.035.240

Cílem projektu je umožnit žákům převážně stavebních profesí rozšíření odborného profilu absolventa v závislosti na potřebách trhu práce v regionu, zájmu jednotlivých žáků s možností širšího uplatnění po ukončení studia. Dalším cílem je podpora odborné kvalifikace pedagogů pro splnění prvního cíle.

Společný regionální operační program

Největší úspěch školy měly a předpokládáme, že budou mít v dalších letech, při podávání projektů do „Společného regionálního operačního programu“ - např. opatření 3.1 Infrastruktura pro rozvoj lidských zdrojů v regionech. Tyto programy jsou pro školy výhodné z důvodu možnosti čerpání jak neinvestičních tak i investičních prostředků. V níže uvedené tabulce jsou uvedeny názvy některých realizovaných projektů včetně stručné charakteristiky.

Centrum globální výuky ve zdravotnictví, SROP 3.1.	Vytvoření systému celoživotního vzdělávání zaměřeného na oblast zdravotnictví. Vytvoření nového zázemí - rekonstrukcí 4. NP školy, nákup vybavení - 24 kusů počítačů včetně příslušného softwaru + výpočetní audiovizuální technika + nábytek. Vytvoření multimediální jazykové laboratoře k výuce odborného jazyka.
Moderní technologie pro tradiční řemeslo truhlář, SROP 3.1.	Nákup CNC stroje, nákup počítačů včetně softwaru do počítačové učebny a připojení celé školy na internet.

DLOUHODOBÝ ZÁMĚR VZDĚLÁVÁNÍ A ROZVOJE VZDĚLÁVACÍ SOUSTAVY
KARLOVARSKÉHO KRAJE

Zaškolen, lépe uplatnitelný na trhu práce, SROP 3.1.	Vytvoření učebny pro strojírenské obory - včetně nákupu technologie. Nákup výpočetní audiovizuální techniky. Nákup konvektomatu pro kuchařské obory.
Silénos - zednická dílna, SROP 3.1.	Stavební práce, rekonstrukce a modernizace stávající zednické dílny a vytvoření nových výukových pracovišť.
Využití počítačových technologií ve strojírenství, SROP 3.1.	Nákup nábytku a počítačů do učebny včetně softwaru SURFCAM, nákup stroje - frézka a soustruh. Propojení strojů s počítačovou sítí.
Multimediální učebny celoživotního vzdělávání, SROP 3.1.	Vybavení centra celoživotního vzdělávání - nákup majetku do 4 učeben - nábytek, výpočetní technika, interaktivní tabule, dataprojektory, výpočetní audiovizuální technika atd. Drobné stavební úpravy - elektroinstalace, podlahy, vymalování.
Širokopásmový internet bez barier, SROP 2.2	Vybudování moderních a přístupných míst pro užití širokopásmového internetu pro nejširší veřejnost. Budou zřízena bezbariérová místa pro vozíčkáře, slepce, hluchoněmé občany děti i důchodce.
Vitruvius - restrukturalizace a modernizace vzdělávání v oblasti zpracování dřeva a nátěrových hmot, SROP 3.1.	Rekonstrukce stávající dílny a přístavba a oprava fasády truhlárny SOU stavební, OU a U Stará Kysibelská 75, KV. Restrukturalizace a modernizace vzdělávání v oblasti zpracování dřeva nanášení nátěrových hmot. Nákup truhlářského stroje - formátovací pila.
Odborné učebny pro všechny a učení po celý život, SROP 3.1.	Nákup technologií, počítačů vč. softwaru, PC sítí a nezbytná technická infrastruktura. Dojde k rekonstrukci a vybavení učeben všeobecného odborného vzdělávání

**V plánovacím období 2004–2006 byly schváleny a jsou realizovány projekty z EU-
souhrnná tabulka finančního čerpání prostředků z EU**

Výzva	Opatření	Počet projektů	Uznatelné náklady projektu celkem	Z toho EU	
SROP	1	3.1. Infrastruktura pro rozvoj lidských zdrojů v regionech	1	7 703 691	6 162 953
SROP	2	3.1. Infrastruktura pro rozvoj lidských zdrojů v regionech	6	18 875 191	14 305 865
SROP	4	3.1. Infrastruktura pro rozvoj lidských zdrojů v regionech	1	3 029 152	2 429 322
SROP	4	2.2 Rozvoj informačních a komunikačních technologií v regionech	1	1 297 553	973 165
SROP - GS	1	3.2. Podpora sociální integrace v regionech	1	2 923 187	2 338 550
OP RLZ GS	1	3.1 Zkvalitňování vzdělávání ve školách a ŠZ zařízeních a rozvoj podpůrných systému ve vzdělávání	1	1 035 240	776 430

DLOUHODOBÝ ZÁMĚR VZDĚLÁVÁNÍ A ROZVOJE VZDĚLÁVACÍ SOUSTAVY
KARLOVARSKÉHO KRAJE

INTEREG III A	Iniciativa Společenství INTEREG III A ČR-Společný stát Bavorsko	1	4 411 057	3 308 293
Celkem		12	39 275 071	30 294 578
% podíl na celku				77,13 %

Výhled čerpání prostředků z Evropské Unie - odhad

	2007	2008
ESF a SROP	100 000	150 000

údaje v tis. Kč

V.4 Ekonomické zajištění rozvoje školství v období 2006 - 2008

Orientační návrh financování k zajištění strategických směrů z rozpočtu Karlovarského kraje

		2006	2007	2008
III.1	Zkvalitnění a modernizace vzdělávání (kurikulární reforma)	2 600	3 000	3 000
III.2	Zajišťování kvality, monitorování a hodnocení výsledků vzdělávání	650	800	1 000
III.7	Efektivní využívání finančních prostředků na vzdělávání	2 500	2 600	2 600
III.9	Podpora základního uměleckého, jazykového a zájmového vzdělávání a aktivního využívání volného času	450	450	450
Celkem		6 200	6 850	7 050

údaje v tis. Kč

Ostatní strategické směry budou financovány dle finančních možností Karlovarského kraje.

Odbor školství, mládeže a tělovýchovy bude hledat další zdroje financování v plánovacím období 2007 – 2013 – např. finanční zdroje z Evropského sociálního fondu, Společného regionálního operačního programu a jiné.

Závěr

Dlouhodobý záměr stanovil do dalšího období nové strategické cíle, které by měly významně ovlivnit kvalitu vzdělávání. Jedním ze zásadních strategických cílů, kterým je nezbytné se zabývat, je zejména zlepšení vzdělanostní struktury obyvatel kraje. Tento dokument otevírá prostor pro zpracování realizačních projektů zaměřených na jednotlivé priority kraje, jejichž naplňováním budou uskutečňovány cíle, které si kraj k rozvoji vzdělávání určil.

Nový způsob vzdělávání by měl přispět k získání vysoké míry uplatnitelnosti absolventů škol na trhu práce tak, aby mohli úspěšně napomáhat zavádění inovací a ekonomickému růstu.

Změny v průchodnosti vzdělávací soustavy by měly pozitivně ovlivnit úspěšné dokončování studia doloženého výstupním certifikátem a tím i zlepšit přechod absolventů na

trh práce. Tyto změny zajisté ovlivní i zájem většiny absolventů škol a dalších občanů kraje o celoživotní vzdělávání.

Cíle a priority Karlovarského kraje stanovené dlouhodobým záměrem budou naplňovány prostřednictvím jednotlivých realizačních projektů:

1) Dokončení pokračujících realizačních projektů z období 2004 – 2006:

RP 1 Převod zřizovatelských funkcí u vybraných škol a školských zařízení z Karlovarského kraje na obce

Cíl: Odstranit nesystémovost zřizovatelských funkcí.

Opatření: Jednání s městy Karlovy Vary, Sokolov, Žlutice, Nová Role a Bečov.

RP 5 Evaluace a monitorování kvality vzdělávání

Cíl: Zvyšovat kvalitu vzdělávání, získat potřebné informace o činnosti škol.

Opatření: Dokončení testování žáků 3. ročníků středních škol ve zbývajících dvou oblastech firmou SCIO, testování žáků 9. a 5. ročníků základních škol zajištěno Centrem pro zjišťování výsledků vzdělávání a projekt Maturita nanečisto 2006.

RP 6 Databáze hodnotících kritérií krajem zřizovaných škol a školských zařízení

Cíl: Vytvoření kvalitního nástroje pro komplexní evaluaci škol.

Opatření: Dokončit uložení dat do vytvořeného nástroje a využití pro komplexní a operativní hodnocení škol.

RP 8 Optimalizace sítě škol

Cíl: Zefektivnit provoz středních škol zřizovaných Karlovarským krajem při rozšíření oborové nabídky a zvýšení kvality vzdělávání.

Opatření: Pokračování v realizaci přijatých usnesení zastupitelstva kraje.

RP 10 Centrum celoživotního vzdělávání v technických oborech – ISŠTE Sokolov

Cíl: Vybudování centra vzdělávání a zvýšení účasti na vzdělávání.

Opatření: Pokračovat v činnosti vybudovaného centra za účelem poskytování celoživotního učení.

2) Zpracování nahrazujících a nových realizačních projektů k naplnění strategických cílů A. – O. uvedených v části III.

Zpracování realizačních projektů a jejich reálné naplňování bude spojeno s následujícími postupy:

- OŠMT nebo jiný věcně příslušný odbor KÚ zpracuje vstupní návrh pro uvolněného člena zastupitelstva pro školství;
- další projednávání realizačních projektů se uskuteční ve výboru pro výchovu, vzdělávání a zaměstnanost Zastupitelstva Karlovarského kraje, případně v Radě pro rozvoj lidských zdrojů,
- po zapracování připomínek bude realizační projekt dle svého obsahu předložen Radě Karlovarského kraje nebo Zastupitelstvu Karlovarského kraje k projednání a schválení,
- po schválení realizačního projektu se za splnění jeho cílů stane odpovědným odbor školství, mládeže a tělovýchovy, případně ve spolupráci s dalšími odbory Krajského úřadu Karlovarského kraje.